

*Co wiemy to tylko kropelka,
czego nie wiemy to cały ocean*
Isaac Newton



REDAKTORZY
ALICJA GRABOWSKA
ANNA MĘŻYK

GAZETKA
LOGOPEDYCZNO-
TETAPEUTYCZNA

WYDANIE IV/2021
KWIECIEŃ/MAJ/CZERWIEC



Wiosna,wiosna,wiosna ach to Ty....

Przyszła do nas wiosna dlatego też czas na nowy numer naszej gazetki.

W tym numerze między innymi pokażemy Wam co działo się u nas w ostatnim czasie oraz co będzie się działo już wkrótce.

W kwietniu obchodzimy Światowy Dzień Autyzmu.

Z tego też powodu chcemy przybliżyć Wam tematykę funkcjonowania osób dotkniętych tym zaburzeniem.

Kwiecień to również miesiąc, w którym obchodzony jest Dzień Ziemi. Każdy z nas wie, że o planetę należy dbać na codzień, jednak czasem warto przypomnieć sobie jak drobne rzeczy mogą wpływać na całe nasze życie.



Na początek trochę wspomnień...
W marcu obchodziliśmy Europejski Dzień
Logopedy.

Z tej okazji zostały przygotowane ćwiczenia
dykcyjne dla uczniów, rodziców oraz
nauczycieli.

Każdy mógł sprawdzić swoją dykcję.
Dla osób które nie zdążyły-zamieszczamy
fiszki dykcyjne na kolejnych stronach.

**6 MARCA
EUROPEJSKI DZIEŃ
LOGOPEDY**

„Ćwiczenie dykcji jest jak
ćwiczenia na siłowni... aby
zobaczyć efekty, trzeba
robić to regularnie.”-
Daniel Bordman

POWIESZ?
W SZCZEBRZESZYŃCIE
CHRZĄSZCZ BRZMI W
TRZCINIE

**POĆWICZ
Z NAMI
DYKCJĘ**
Zabierz fiszkę do domu i zabłyśnij
piękną mową :)

Nie pieprz wieprza
pieprzem Pietrze,
bo bez pieprzu
wieprz jest lepszy

Król Karol kupił
królowej Karolinie
korale koloru
koralowego

Czy Tata czyta
cytaty
z Tacyta

Stół z
powyłamywanymi
nogami

Wyrewolwerowany
rewolwerowiec
wyrewolwerował swój
nie wyrewolwerowany
rewolwer

W czasie suszy
szosa sucha

W Szczebrzeszynie
chrząszcz brzmi
w trzcinie

Szczotka szczoteczce
szczebiocze w teczce

Czemuż ten
cesarz Czech
ma taką cczą cechę

Jola lojalna jola
nielojalna

Szedł chłop
kole kop
w kołpakowej czapce

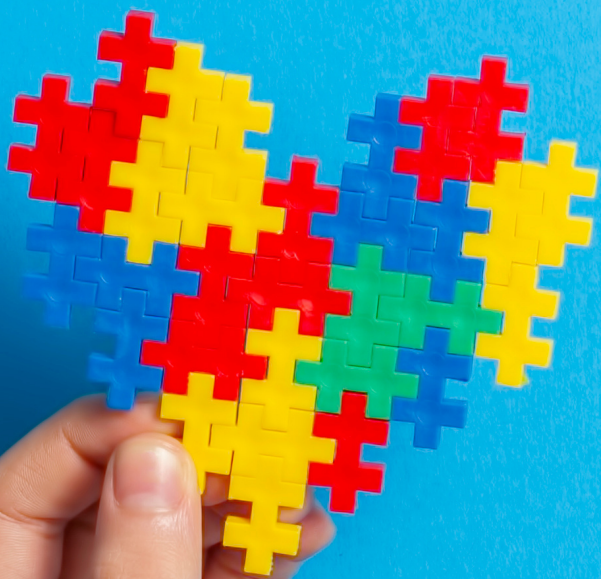
W szale skrzypki
trzy
strzaskał mistrz

Z okazji Europejskiego Dnia Logopedy przygotowaliśmy również galerię prac konkursowych, które zostały przysłane na Ogólnopolski Konkurs organizowany przez naszą szkołę wspólnie z wydawnictwem Komlogo

WESOŁE MAMY MINY, GDY GŁOSKĘ RRRR ĆWICZYMY



2 kwietnia **Światowy Dzień Świadomości** **Autyzmu**



Jest to święto obchodzone corocznie 2 kwietnia z inicjatywy Kataru w osobie Jej Wysokości Mozah, małżonki emira Hamada ibn Chalifa as-Sani, popartej przez Zgromadzenie Ogólne ONZ rezolucją z 18 grudnia 2007 i opublikowaną 21 stycznia 2008 roku.

Wikipedia

Czym są zaburzenia ze spektrum autyzmu?

Autyzm **nie jest chorobą, ale zaburzeniem rozwoju** to znaczy, że cała ścieżka rozwoju osoby autystycznej jest inna od standardowej. Mówiąc innymi słowami: autyzm oznacza, że mózg pracuje w niestandardowy sposób.

Autyzm rozumiemy jako **spektrum**. Oznacza to, że **autyzm jest trochę inny dla każdej osoby**. Osoby z diagnozami ze spektrum autyzmu mają bardzo różne nasilenie zachowań i cech wynikających z autyzmu.



Autyzm- jak często występuje?

Autyzm diagnozuje się u około 1 na 100 dzieci w Europie.

Występuje u chłopców 4 razy częściej niż u dziewczynek.

W ostatnich latach badacze autyzmu sugerują, że objawy u dziewczynek wyglądają trochę inaczej niż objawy u chłopców. Przez to dziewczynki w spektrum autyzmu mogą nie otrzymywać diagnozy lub otrzymywać ją późno.



Jakie są główne objawy autyzmu?

Autyzm jest diagnozowany na podstawie zachowań i cech występujących w trzech obszarach (tzw. triada autyzmu):

1. Interakcje społeczne
2. Komunikacja
3. Powtarzalne, stereotypowe zachowania



KOMUNIKACJA



INTERAKCJE SPOŁECZNE



STEREOTYPOWE,
POWTARZALNE
ZACHOWANIA

KOMUNIKACJA OSÓB Z DIAGNOZĄ AUTYZMU

Część osób z autyzmem nie mówi, ale używa innych form komunikacji np. wskazywanie obrazków w książkach do komunikacji lub pisanie. Osoby, które świetnie posługują się mową wysławiają się w sposób, który może wydawać się nietypowy lub usztywniony. Czasami osoby w spektrum autyzmu powtarzają te same słowa lub wyrażenia (to tzw. echolalia).

Objawy autyzmu w zakresie komunikacji to m. in:

- unikanie kontaktu wzrokowego
- mimika twarzy jest niedostosowana do wypowiedzi
- trudności z odczytywaniem mimiki twarzy, tonu głosu, gestów rozmówcy
- nietypowy ton głosu lub nietypowy rytm mowy np. wymawianie każdego zdania jak pytania
- powtarzanie słów lub zdań tzw. echolalia np. w odpowiedzi na pytanie, powtarza je, zamiast udzielenia odpowiedzi
- wypowiedzi mogą sprawiać wrażenie nieadekwatnych do sytuacji
- trudność w komunikowaniu potrzeb lub pragnień
- branie wypowiedzi zbyt dosłownie – nie rozumienie poczucia humoru, ironii, metafor

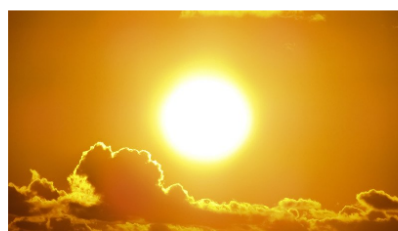
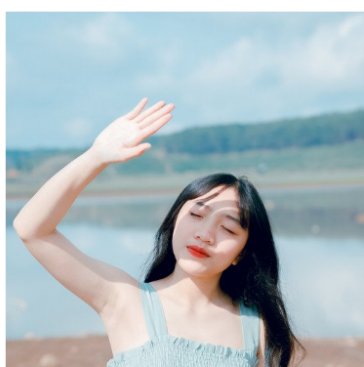


Jedną z trudności pojawiających się u osób z ASD jest brak lub słaby kontakt wzrokowy. Karta ta jest przeznaczona do ćwiczeń wspólnego pola uwagi oraz ćwiczeń kontaktu wzrokowego

Odgadnij na co patrzą osoby i połącz z właściwym przedmiotem.

M
W
A
MOWASŁOWA
NEUROLOGOPEDA
ANNA MEŻYK

NA CO PATRZY?



DBAJMY O PRZYRODĘ, RAZEM!

Niedawno zawitała do nas astronomiczna i kalendarzowa wiosna. Pierwsze ciepło i promyki wiosennego słońca za nami, jednak i śnieg nie daje nam o sobie zapomnieć. Przecież kwiecień – plecień...

Wiosna to kwitnące kwiaty, powracające z ciepłych krajów ptaki, ale także czas porządków.

O porządkach przypomina nam obecny miesiąc, ponieważ już 22 kwietnia obchodzimy

Dzień Ziemi!

Każdy z nas chciałby mieszkać na czystej i zielonej planecie, dlatego o naszą Ziemię powinniśmy dbać przez cały rok!



Dlaczego musimy dbać o Ziemię codziennie?

- 50% – aż taki obszar naturalnych lasów utraciliśmy bezpowrotnie!
- w ciągu ostatnich 50 lat populacja dzikich zwierząt zmniejszyła się o 58%!
- 70% – aż takiego obszaru Ziemi dotyczy problem morskich zanieczyszczeń i nadmiernej eksploatacji!
 - zachowane w stanie naturalnym małe i średnie rzeki są unikalnym dziedzictwem przyrodniczym.
A czy wiesz, że Wisła, jako jedyna na naszym kontynencie zachowała swój naturalny charakter na ponad 300 kilometrowym odcinku!
- średnia temperatura Ziemi wzrosła już o ponad 1°C od czasów rewolucji przemysłowej. Tak gwałtowny wzrost temperatury powoduje utratę niektórych ekosystemów czy nasilenie występowania zjawisk ekstremalnych (burze, tornada)!



Nasza planeta nie daje kredytów. Nadmiernie konsumując rujnujemy nie tylko nasz budżet, ale także środowisko naturalne.

(źródło: www.wwf.pl)

Jak dbać o Ziemię na codzień? Wystarczy kilka prostych kroków:

- szanuj naturę;
- segreguj śmieci (opakowanie po cukierku może rozkładać się nawet 450 lat!);
- jedz dużo warzyw i owoców, ogranicz zjadanie mięsa;
- oszczędzaj wodę i energię;
- kupuj odpowiedzialnie;
- zrezygnuj z plastikowych toreb.



Co my robimy dla Ziemi?

W naszej Szkole każdego dnia pamiętamy o segregowaniu odpadów, które wrzucamy do przygotowanych na korytarzach kolorowych pojemników.

Zachęcamy do zdrowego trybu życia. W klasie 2b codziennie rozdajemy punkty m.in. za zdrowe II śniadanie, a 28 września pracą domową było zjedzenie jabłka (Dzień Jabłka).

Odsłaniamy rolety. Korzystamy ze światła dziennego.

Organizujemy konkursy i projekty ekologiczne, np. „Eko-moda”, „Ratujmy zagrożone zwierzęta!”, Projekt „Jabłko”.

Recykling! Często podczas zajęć plastycznych dajemy śmieciom drugie życie (poniżej znajduje się galeria prac klasy 2b).



Pamiętajmy!

"Mamy tylko jedną Ziemię, a jej przyszłość zależy od każdego na pozór niewielkiego ludzkiego działania, zależy od każdego z nas." - Florian Plit



Opracowała Dorota Kropiwek





Czas się pożegnać.
Widzimy się już po wakacjach
w kolejnym numerze naszej
szkolnej gazetki.

W związku z tym życzymy
wszystkim naszym uczniom,
nauczycielom oraz rodzicom
udanego letniego wypoczynku.
Do zobaczenia we wrześniu!