

SPRZEDAŻ DETALICZNA
Wojciech Krawczyk
Łaszczówka ul. Promienna 26
22-600 Tomaszów Lubelski
tel. 0 508 194 530
NIP 921-160-92-92 REGON 950413070

STRAŻ POŻARNA – 998, POLICJA – 997, POGOTOWIE RATUNKOWE – 999
TELEFON RATUNKOWY - 112

INSTRUKCJA

BEZPIECZEŃSTWA POŻAROWEGO

Dla

Szkoły podstawowej

w Majdanie Sopockim Pierwszym 113

22-672 Susiec

powiat Tomaszów Lubelski



Sporządził:

Technik poż. Wojciech Krawczyk

Tomaszów Lubelski, Wrzesień 2019

Szkoła Podstawowa.
w Majdanie Sopockim Pierwszym 113

TECHNIK POŻARNICTWA
Wojciech Krawczyk
nr upr. 2249/98

Podstawy prawne opracowania instrukcji.....	4
Wykaz przepisów ppoż. i materiałów wykorzystanych w opracowaniu	4
Postanowienia ogólne	5
Warunki ochrony przeciwpożarowej wynikające z przeznaczenia obiektu, sposobu jego użytkowania i jego warunków technicznych.	10
II.1. Charakterystyka pożarowo - techniczna obiektu.	10
II.1.1. Położenie obiektu.	10
II.1.2. Odległość od sąsiadujących obiektów.	10
II.1.3. Kubatura, powierzchnia, wysokość i liczba kondygnacji.....	10
II.1.4. Układ konstrukcyjny :	10
II.1.5. Zagospodarowanie obiektu.....	11
II.1.6. Sposób użytkowania obiektu.	11
II.1.7. Przewidywana ilość osób w obiekcie.....	12
II.1.8. Proces technologiczny i występujące substancje niebezpieczne pożarowo.....	12
II.2. Kwalifikacja obiektu do jednej z kategorii: ZL, PM lub IN.	12
II.2.1. Kategoria zagrożenia ludzi i przewidywana ilość osób w poszczególnych pomieszczeniach.....	12
II.2.2. Parametry pożarowe występujących substancji palnych oraz przewidywana gęstość obciążenia ogniowego; ¹	12
II.2.3. Przewidywana gęstość obciążenia ogniowego wg PN - B - 02852:2001.....	13
II.2.4. Ocena zagrożenia wybuchem pomieszczeń i przestrzeni zewnętrznej.....	13
II.2.5. Klasa odporności pożarowej budynku oraz klasa odporności ogniowej i stopień rozprzestrzeniania ognia elementów budowlanych.....	13
II.2.6. Klasa odporności ogniowej elementów budynku:.....	13
II.3. Podział obiektu na strefy pożarowe.....	13
II.4. Instalacje techniczne w obiekcie.	14
II.5. Warunki ewakuacji ludzi.....	14
II.6. Przeciwpożarowy wyłącznik prądu.	15
II.7. Drogi pożarowe.....	15
II.8. Zaopatrzenie wodne do zewnętrznego gaszenia pożaru:.....	15
III. Wymagania w zakresie przeglądów instalacji wewnętrznych i sprzętu ochrony przeciwpożarowej w obiekcie.	16
III.1. Instalacja elektryczna.....	16
III.2. Przeciwpożarowy wyłącznik prądu.....	16
III.3. Instalacja oświetlenia ewakuacyjnego i awaryjnego.....	16

III.4. Instalacja gazowa	17
III.5. Instalacja wentylacyjna	17
III.6. Drzwi przeciwpożarowe	17
III.7. Rozmieszczenie podręcznego sprzętu gaśniczego	17
Zagrożenia pożarowe	19
IV.1. Pożary	19
IV.2. Instalacje i urządzenia elektroenergetyczne.....	19
IV.3. Prace niebezpieczne pożarowo	20
IV.4. Niewłaściwe składowanie materiałów palnych	20
IV.5. Przyczyny rozprzestrzeniania się pożaru	20
Zasady postępowania na wypadek pożaru lub innego zagrożenia.....	21
V.6. Zaopatrzenie wodne do zewnętrznego gaszenia pożaru.....	22
V.7 Zabezpieczenie pogorzeliska.	22
Sposoby zabezpieczania prac niebezpiecznych pod względem pożarowym.	23
Warunki i organizacja ewakuacji oraz praktyczne sposoby ich sprawdzenia	24
VII.1. Wskazania ogólne:.....	24
VII. 2. Kierujący działaniem ratowniczym ma uprawnienia do:	26
VII.3 Praktyczne sprawdzenie organizacji i warunków ewakuacji - próbne ewakuacje	27
VII.4 Celem przeprowadzania próbnych ewakuacji jest:.....	27
VII.5Zasady praktycznego przeprowadzania ewakuacji:.....	27
PROTOKÓŁ.....	29
Warunki zaznajamiania pracowników z treścią instrukcji oraz przepisami przeciwpożarowymi.	32
VIII.1. Cel i rodzaj szkoleń.	32
VIII.2. Dokumentacja szkoleń.....	32
Zadania i obowiązki w zakresie ochrony przeciwpożarowej dla osób będących ich stałymi użytkownikami.....	34
IX.2. Zadania i obowiązki pracowników i użytkowników	34
IX.3. Użytkownikom w obiekcie zabrania się:	35
Wykaz telefonów	35
Załączniki:	38
XII. Część graficzna	40
XII.1. Mapa dojazdu Jednostek Państwowej Straży Pożarnej:	41
XII.2. Plan sytuacyjny i dane obiektu:	42

Podstawy prawne opracowania instrukcji

Wykaz przepisów ppoż. i materiałów wykorzystanych w opracowaniu

- 1. Ustawa z dnia 24 sierpnia 1991 r. o ochronie przeciwpożarowej.**
Jednolity tekst z dnia 2021-05-15 Dz. U. z 2021 poz.869.
- 2. Rozporządzenie Ministra Spraw Wewnętrznych i Administracji z dnia 7 czerwca 2010 r. w sprawie ochrony przeciwpożarowej budynków, innych obiektów budowlanych i terenów (Dz. U. poz. 67 z 2019 r.).**
- 3. Rozporządzenie Ministra Infrastruktury z dnia 12 kwietnia 2002 r. w sprawie warunków technicznych, jakim powinny odpowiadać budynki i ich usytuowanie (Dz. U. z 2019 poz. 1065) z późniejszymi zmianami.**
- 4. Rozporządzenie Ministra Spraw Wewnętrznych i Administracji z dnia 24 lipca 2009 r. w sprawie przeciwpożarowego zaopatrzenia w wodę oraz dróg pożarowych (Dz. U.Nr.124 poz. 1030 z dnia 24 lipca 2009 r.).**
- 5. Ustawa z dnia 7 lipca 1994 r. Prawo budowlane** tekst jednolity z 2017 r. poz. 1332 z 2017-07-06
- 6. Inne przepisy i normy obowiązujące w zakresie ochrony ppoż.**
 - Rozporządzenie Ministra Spraw Wewnętrznych i Administracji z dnia 2 grudnia 2015r w sprawie uzgadniania projektu budowlanego pod względem ochrony przeciwpożarowej. (Dz. U. z dnia 14 grudnia 2015 poz 2117).
 - PN - 92/N - 01256/01 Znaki bezpieczeństwa. Ochrona przeciwpożarowa.
 - PN - 92/N - 01256/02 Znaki bezpieczeństwa. Ewakuacja.
 - PN-EN ISO 7010 Symbole graficzne - Barwy bezpieczeństwa i znaki bezpieczeństwa - Zarejestrowane znaki bezpieczeństwa
 - PN-N-01256-5:1998 Znaki bezpieczeństwa. Zasady umieszczania znaków bezpieczeństwa na drogach ewakuacyjnych i drogach pożarowych.
 - PN-90/B-02851. Ochrona przeciwpożarowa budynków. Metoda badania odporności elementów budynku.
 - PN-92/E-05009/56. Instalacje elektryczne w obiektach budowlanych. Instalacje bezpieczeństwa.
 - PN-N-01256-4. Znaki bezpieczeństwa. Techniczne środki przeciwpożarowe.

Postanowienia ogólne

Ustawa z dnia 24 sierpnia 1991 r. o ochronie przeciwpożarowej późn. zm. (Tekst jednolity z dnia 2018-03-27 Dz. U. z 2018 poz. 620) zobowiązuje właścicieli, zarządzających bądź użytkowników obiektów do zapewnienia bezpieczeństwa pożarowego w budynku oraz:

1. Przestrzegania przeciwpożarowych wymagań budowlanych, instalacyjnych technologicznych.
2. Wyposażania budynku, obiektu lub terenu w sprzęt pożarniczy i ratowniczy oraz środki gaśnicze zgodnie z zasadami określonymi w odrębnych przepisach,
 - zapewnienia konserwacji i naprawy sprzętu oraz urządzeń określonych w pkt. 2, zgodnie z zasadami i wymaganiami gwarantującymi sprawne i niezawodne ich funkcjonowanie.
3. Zapewnienia osobom przebywającym w budynku, obiekcie lub na terenie bezpieczeństwa i możliwości ewakuacji,
4. Przygotowania budynku, obiektu lub terenu do prowadzenia akcji ratowniczej,
5. Zaznajomienia pracowników z przepisami przeciwpożarowymi,
6. Ustalenia sposobów postępowania na wypadek powstania pożaru, klęski żywiołowej lub innego miejscowego zagrożenia.

Obowiązek sporządzania „Instrukcji Bezpieczeństwa Pożarowego” nakłada na właścicieli, zarządzających lub użytkowników obiektów bądź ich części § 6.1 Rozporządzenia Ministra Spraw Wewnętrznych i Administracji z dnia 07 czerwca 2010 r. w sprawie ochrony przeciwpożarowej budynków, innych obiektów budowlanych i terenów (Dz. U. z 2010 roku Nr 109, poz. 719).

Niniejszą instrukcję opracowano w oparciu o wymogi zawarte w cytowanym wyżej rozporządzeniu.

Zakres opracowania obejmuje między innymi poniższe zagadnienia:

1. warunki ochrony przeciwpożarowej, wynikające z przeznaczenia, sposobu użytkowania, prowadzonego procesu technologicznego, magazynowania (składowania) i warunków technicznych obiektu, w tym zagrożenia wybuchem;
2. określenie wyposażenia w wymagane urządzenia przeciwpożarowe i gaśnice oraz sposoby poddawania ich przeglądom technicznym i czynnościom konserwacyjnym;
3. sposoby postępowania na wypadek pożaru i innego zagrożenia;
4. sposoby zabezpieczenia prac niebezpiecznych pod względem pożarowym, jeżeli takie prace są przewidywane;
5. warunki i organizację ewakuacji ludzi oraz praktyczne sposoby ich sprawdzania;
6. sposoby zapoznania użytkowników obiektu, w tym zatrudnionych pracowników, z przepisami przeciwpożarowymi oraz treścią przedmiotowej instrukcji;
7. zadania i obowiązki w zakresie ochrony przeciwpożarowej dla osób będących ich stałymi użytkownikami;
8. plany obiektów, obejmujące także ich usytuowanie, oraz terenu przyległego, z uwzględnieniem graficznych danych dotyczących w szczególności:
 - a) powierzchni, wysokości i liczby kondygnacji budynku,
 - b) odległości od obiektów sąsiadujących,
 - c) parametrów pożarowych występujących substancji palnych,
 - d) występującej gęstości obciążenia ogniowego w strefie pożarowej lub w strefach pożarowych,
 - e) kategorii zagrożenia ludzi, przewidywanej liczby osób na każdej kondygnacji i w poszczególnych pomieszczeniach,

- f) lokalizacji pomieszczeń i przestrzeni zewnętrznych zaklasyfikowanych jako strefy zagrożenia wybuchem,
- g) podziału obiektu na strefy pożarowe,
- h) warunków ewakuacji, ze wskazaniem kierunków i wyjść ewakuacyjnych,
- i) miejsc usytuowania urządzeń przeciwpożarowych i gaśnic, kurków głównych instalacji gazowej, materiałów niebezpiecznych pożarowo oraz miejsc usytuowania elementów sterujących urządzeniami przeciwpożarowymi,
- j) wskazania dojeżdż do dźwigów dla ekip ratowniczych,
- k) hydrantów zewnętrznych oraz innych źródeł wody do celów przeciwpożarowych,
- l) dróg pożarowych i innych dróg dojazdowych, z zaznaczeniem wjazdów na teren ogrodzony;
- m) wskazanie osób lub podmiotów opracowujących instrukcję

Szczegółowe zasady ochrony przeciwpożarowej i zabezpieczenia przeciwpożarowego budynków (w tym użyteczności publicznej), oraz wyposażenia ich w sprzęt, urządzenia przeciwpożarowe i ratownicze, wynikają z przepisu wykonawczego do w/w ustawy to znaczy Rozporządzenia Ministra Spraw Wewnętrznych i Administracji z dnia 07 czerwca 2010 r. w sprawie ochrony przeciwpożarowej budynków, innych obiektów budowlanych i terenów (Dz. U. z 2010 roku Nr 109, poz. 719).

W oparciu o przytoczone akty prawne, całokształt przedsięwzięć w zakresie organizacyjnym jak i również technicznym spoczywa na **DYREKTORZE lub zarządcy obiektu.**

W związku z powyższym DYREKTOR odpowiedzialny jest nie tylko za jego zabezpieczenie przed pośrednimi i bezpośrednimi skutkami pożaru, innego zagrożenia, ale przede wszystkim za zapewnienie bezpieczeństwa dla jego użytkowników w obliczu pożaru i innego zagrożenia.

Podstawowym celem „Instrukcji Bezpieczeństwa Pożarowego” jest ustalenie wymagań przeciwpożarowych w zakresie organizacyjnym, technicznym i porządkowym oraz innych, które muszą być zachowane w czasie eksploatacji obiektu.

Instrukcja Bezpieczeństwa Pożarowego powinna być poddawana okresowej aktualizacji, co najmniej raz na dwa lata, a także po takich zmianach sposobu użytkowania obiektu lub procesu technologicznego, które wpływają na zmianę warunków ochrony przeciwpożarowej.

Autor opracowania

Instrukcję sporządził technik pożarnictwa Wojciech Krawczyk, absolwent szkoły pożarniczej w Krakowie uprawniony do wykonywania czynności z zakresu ochrony przeciwpożarowej zgodnie z Art. 4 Ust. 2 a Ustawy o ochronie przeciwpożarowej (Dz. U. z 2009 nr 178 poz. 1380).

Zgodność niniejszego odpisu z oryginałem stwierdzam



Naczelnik Wydziału Planowania

Wojciech Krawczyk
brzo. inż. Ryszard Marchewka



..... 22 maja 19 98 r.

DYPLOM
UKOŃCZENIA SZKOŁY ASPIRANTÓW
PAŃSTWOWEJ STRAŻY POŻARNEJ
w .. Krakowie ..
(odpis)

SZKOŁA ASPIRANTÓW
PAŃSTWOWEJ STRAŻY POŻARNEJ
w .. KRAKOWIE ..

DYPLOM

KRAWCZYK Wojciech

urodzony dnia 24 października 77 r.

w Tomaszowie Lub. woj. Zamość

ukończył naukę
w SZKOLE ASPIRANTÓW
PAŃSTWOWEJ STRAŻY POŻARNEJ

z wynikiem ogólnym dobrym

i otrzymał tytuł
TECHNIKA POŻARNICTWA



KOMENDANT

Kraków dnia 22 maja 19 98 r.



Wojciech Krawczyk
(własnoręczny podpis)

Nr .. 2249 ..

Podstawowe pojęcia

1. **Pożar** - jest to nagłe, niekontrolowane zjawisko palenia się w miejscu nie przeznaczonym do spalania się substancji, powodujące zagrożenie dla życia ludzkiego oraz straty materialne.
2. **Inne miejscowe zagrożenie** - rozumie się przez to inne niż pożar i klęska żywiołowa zdarzenie, wynikające z rozwoju cywilizacyjnego i naturalnych praw przyrody /katastrofy techniczne, chemiczne, ekologiczne/, a stanowiące zagrożenie dla życia, zdrowia i mienia.
3. **Produkty spalania** - wszystkie gazowe, ciekłe i stałe substancje powstające w procesie spalania.
4. **Rozprzestrzenianie ognia** - rozprzestrzenianie płomieni po powierzchni lub wewnątrz materiału lub elementu budynku.
5. **Ciepło spalania** - energia cieplna, która wydziela się przy całkowitym spalaniu jednostki masy materiału.
6. **Materiał niepalny** - materiał, który podczas badań w określonych warunkach nie ulega procesowi spalania.
7. **Materiał palny** - materiał, który nie został zaliczony do materiałów niepalnych.
8. **Zagrożenie pożarowe** - prawdopodobieństwo /możliwość/ wybuchu pożaru.
9. **Bezpieczeństwo pożarowe** – jest to stan eliminujący zagrożenie dla życia lub zdrowia ludzi, uzyskiwane przez funkcjonowanie systemu norm prawnych i technicznych środków zabezpieczenia przeciwpożarowego oraz prowadzonych działań zapobiegawczych przed pożarem.
10. **Materiały niebezpieczne pożarowo** – rozumie się przez to ciecze palne o temperaturze zapłonu poniżej 55oC, gazy palne, ciała stałe wytwarzające w zetknięciu z wodą lub parą wodną gazy palne, ciała stałe zapalające się samorzutnie w powietrzu, materiały wybuchowe i pirotechniczne, ciała stałe palne utleniające o temperaturze rozkładu poniżej 21oC, ciała stałe jednorodne o temperaturze samozapalenia poniżej 200oC oraz materiały mające skłonności do samozapalenia.
11. **Zagrożenie wybuchem** – rozumie się przez to możliwość tworzenia przez palne gazy, pary palnych cieczy, pyły lub włókna palnych ciał stałych, w różnych warunkach, mieszanin z powietrzem, które pod wpływem czynnika inicjującego zapłon /iskra, łuk elektryczny lub przekroczenie temperatury samozapalenia/ wybuchają, czyli ulegają gwałtownemu spalaniu połączonemu ze wzrostem ciśnienia.
12. **Strefa zagrożenia wybuchem** – rozumie się przez to przestrzeń, w której może występować mieszanina substancji palnych z powietrzem lub innymi gazami utleniającymi, o stężeniu zawartym między dolną i górną granicą wybuchowości.
13. **Strefa pożarowa** – przestrzeń w budynku /lub na powietrzu/ wydzielona w taki sposób, aby w określonym czasie pożar nie przeniósł się na zewnątrz lub do wewnątrz wydzielonej przestrzeni.
14. **Oddzielenie przeciwpożarowe** – element konstrukcji budynku /ściana, strop/ lub pas wolnego terenu, wydzielający strefę pożarową.
15. **Odporność ogniowa** – zdolność konstrukcji lub elementu budynku do wytrzymałości w czasie na działanie ognia. Dotyczy to również szczelności ogniowej czyli zapobiegania przenikania płomieni i gorących gazów przez dany element konstrukcyjny budynku.
Klasy odporności ogniowej budynku ustala się na podstawie trzech kryteriów: nośności ogniowej (R), szczelności ogniowej (E), izolacyjności ogniowej (I). Czas odporności ogniowej wyraża się w minutach: 15, 20, 30, 45, 60, 90, 120, 180, 240.
R – zdolność elementu lub konstrukcji do przenoszenia określonych oddziaływań podczas badania odporności ogniowej,
E – zdolność elementu oddzielającego do zapobiegania przenikaniu płomieni i gorących gazów,
I – zdolność elementu oddzielającego do ograniczenia przenikania ciepła.
16. **Środek ogniochronny** – środek polepszający właściwości techniczne materiału lub wyrobu ze względu na działanie pożaru.
17. **Ewakuacja** – uporządkowany ruch osób do miejsca bezpiecznego w przypadku pożaru lub innego niebezpieczeństwa.
18. **Miejsce bezpieczne** – miejsce, w którym pożar nie zagraża ludziom.
19. **Długość przejścia ewakuacyjnego** – odległość od najdalszego miejsca w pomieszczeniu, w którym może przebywać człowiek do osi wyjścia na drogę ewakuacyjną, mierzona wzdłuż osi przejścia.

- 20. Długość dojścia ewakuacyjnego** – jest to odległość od drzwi wyjściowych z pomieszczenia na drogę ewakuacyjną do wyjścia na zewnątrz budynku albo do drzwi klatki schodowej, mierzona wzdłuż osi dojścia /jeśli klatka schodowa nie jest zamknięta drzwiami
to liczy się tę odległość do krawędzi pierwszego najbliższego stopnia schodów.
- 21. Odpowiednie warunki ewakuacji** – rozumie się przez to zespół przedsięwzięć oraz środków techniczno – organizacyjnych zapewniający szybkie i bezpieczne opuszczenie strefy zagrożonej lub objętej pożarem.
- 22. Urządzenia do usuwania dymów i gazów pożarowych** – rozumie się przez to urządzenia montowane w górnych częściach klatek schodowych i pomieszczeń uruchamiane w przypadku nagromadzenia się gorących gazów i dymów pożarowych w celu ich odprowadzenia drogą wentylacji naturalnej lub wymuszonej.
- 23. Techniczne środki zabezpieczeń przeciwpożarowych** – rozumie się przez to techniczne urządzenia, sprzęt, instalacje lub rozwiązania budowlane służące zapobieganiu powstawania i rozprzestrzeniania się pożaru.
- 24. Oświetlenie awaryjne** – oświetlenie działające w przypadku wyłączenia się oświetlenia podstawowego.
- 25. Stałe urządzenia gaśnicze** – rozumie się przez to urządzenia związane na stałe z obiektem, zawierające własny zapas środka gaśniczego, wyposażone w układ przechowywania i podawania środka gaśniczego, uruchamiane automatycznie we wczesnej fazie rozwoju pożaru.
- 26. Przeciwpożarowy wyłącznik prądu** – rozumie się przez to wyłącznik odcinający dopływ prądu do wszystkich obwodów, z wyjątkiem obwodów zasilających instalacje i urządzenia, których funkcjonowanie jest niezbędne podczas pożaru.
- 27. Sprzęt i urządzenia ratownicze** – rozumie się przez to przedmioty, narzędzia, maszyny i urządzenia na stałe związane z budynkiem, obiektem lub terenem, uruchamiane lub wykorzystywane do ratowania ludzi i mienia w warunkach pożaru, klęski żywiołowej oraz innego miejscowego zagrożenia.

Warunki ochrony przeciwpożarowej wynikające z przeznaczenia obiektu, sposobu jego użytkowania i jego warunków technicznych.

II.1. Charakterystyka pożarowo - techniczna obiektu.

II.1.1. Położenie obiektu.

Budynek szkolny oraz budynek stołówki położone są na działce szkolnej w Majdanie Sopockim Pierwszym 113 gm. Susiec. Działka ta o kształcie nieregularnym przylega od południa do ulicy gminnej, od północy i zachodugraniczy z gruntami innymi, od wschodu z zabudowaną działką prywatną. Spadek terenu w kierunku północnym. Jest to rejon działania operacyjnego Jednostki Ratowniczo-Gaśniczej Państwowej Straży Pożarnej ul. Petera 7 w Tomaszowie Lubelskim, odległość około 20 km oraz OSP Majdan Sopocki 1 km przewidywany czas dojazdu około 20 minut (mapka dojazdowa jednostek PSP).

II.1.2. Odległość od sąsiadujących obiektów.

Najbliższy obiekt gospodarczy przykryty blachą znajduje się w odległości 18 m (garaże) a najmniejsza odległość od granicy działki wynosi 5 m.

II.1.3. Kubatura, powierzchnia, wysokość i liczba kondygnacji.

Budynek Szkoły z salą gimnastyczną

1. Powierzchnia zabudowy szkoły	- 874 m ²
2. Powierzchnia zabudowy sali gimnastycznej	- 511,74m ²
3. POWIERZCHNIA RAZEM.....	1385,74m ²
4. Kubaturaszkoły	-4472 m ³
5. Kubaturasali gimnastycznej	-3578 m ³
6. KUBATURA RAZEM.....	8050 m ³
7. Powierzchnia użytkowa szkoły	-1166 m ²
8. Powierzchnia użytkowa sali gimnastycznej	-468,87 m ²
9. POWIERZCHNIA RAZEM.....	1634,87m ²
10. Powierzchnia kondygnacji szkoły podziemnej	- 110 m ² (dane z IBP z 2012r.)
11. Powierzchnia kondygnacji szkoły parter	- 630 m ² (dane z IBP z 2012r.)
12. Powierzchnia kondygnacji szkoły piętro	- 540 m ² (dane z IBP z 2012r.)
13. Wysokość budynku	-10,34 m
14. Ilość kondygnacji nadziemnych	-2
15. Podpiwniczenie częściowe, wys. 2,65m	

Budynek posiada 2 kondygnacje nadziemne i kondygnację podziemną (piwnica).

Budynek kuchni i stołówki

1. Powierzchnia zabudowy stołówki	- 216 m ²
2. Kubaturastołówki	-1080 m ³
3.	

II.1.4. Układ konstrukcyjny :

a) ściany nośne - ściany wewnętrzne nośne piwnic wykonano z cegły pełnej kl. 100 na zapr. Cem. „50” . Ściany wewn. Nośne nadziemne z cegły pełnej kl. 100 na zaprawie cem. Wap. „30”.

Pilarki międzyokienne zaprojektowano z cegły pełnej , kratówki z gazobetonu odmiany „09”.

b) ściany osłonowe samonośne zaprojektowano z gazobetonu odmiany „09” na zapr. cem.- wap. marki „30”

c) stropy - z prefabrykatów kanałowych płyt stropowych wariant I i II o obciążeniu użytkowym odpowiednio 3,75 i 4,50 kW/m², oraz płyt wzmocnionych typ szkolny SZ.

- d) drewniana więźba budynku o konstrukcji płatwiowo kleszczowej . Elementy więźby dachowej wykonana z drewna sosnowego kl. K 27 impregnowanego Pyrolakiem W-10
- e) wieńce - z betonu żwirowego kl. B15 zbrojonego prętami ze stali A-III 34 GS i strzemiionami o 6A-O STOS

II.1.5. Zagospodarowanie obiektu.

Przeznaczenie kondygnacji i pomieszczeń:

- a) piwnica - pomieszczenia pomocnicze: kotłownia gazowa z odrębnym wejściem przez szatnię, pomieszczenia gospodarcze.
- b) parter - pomieszczenia dydaktyczne, gabinet dyrektora, pokój nauczycielski, sekretariat, sala gimnastyczna x 2, korytarz, ubikacje, sale oddziału przedszkolnego
- c) pierwsze piętro - pomieszczenia dydaktyczne, sala komputerowa , biblioteka, ubikacje, korytarz,d)
- 3) Maksymalna liczba osób przebywających w budynku - 250
- 4) Maksymalna liczba osób przebywających na największej kondygnacji -70 osób na piętrze.
- 5) Wielkość pomieszczeń zakwalifikowanych do kategorii ZŁ I zagrożenia ludzi: stołówka - 60 m²
- 6) Rodzaj i ilość materiałów niebezpiecznych pożarowo:
NIE WYSTĘPUJE

Zagospodarowanie poszczególnych kondygnacji;

PIWNICA

- Kotłownia gazowa
- Pomieszczenia gospodarcze i pomocnicze

PARTER

- Księgowość
- Pomieszczenia pracowników
- Klatka schodowa
- Pomieszczenie socjalne
- WC (łazienki i ubikacje)
- Sale dydaktyczne
- Sale sportowe - gimnastyczne

I PIĘTRO

- Pomieszczenie socjalne
- Gabinet dyrektora i z-cy dyrektora
- Sekretariat
- WC (łazienki i ubikacje)
- Klatka schodowa
- Sale dydaktyczne
- Sala komputerowa

II.1.6. Sposób użytkowania obiektu.

Obiekt - szkoła podstawowa ma charakter edukacyjny. Posiada klasy edukacyjne , sale sportowe oraz całe zaplecze przystosowane do przebywania osób - uczniów oraz personelu pomocniczego co klasyfikuje się do kategorii Zagrożenia Ludzi.

II.1.7. Przewidywana ilość osób w obiekcie.

Przewidywana liczba osób - max 250 osób w każdym pomieszczeniu lekcyjnym i do 20 osób personelu dydaktycznego (pokój nauczycielski).

Przewidziano naukę dla około 250 uczniów i 20 pracowników dydaktycznych oraz 3 pracowników pomocniczych.

II.1.8. Proces technologiczny i występujące substancje niebezpieczne pożarowo.

nie występuje

II.2. Kwalifikacja obiektu do jednej z kategorii: ZL, PM lub IN.

II.2.1. Kategoria zagrożenia ludzi i przewidywalna ilość osób w poszczególnych pomieszczeniach.

Ze względu na charakter obiektu szkoła została zaliczona do ZL III kategorii zagrożenia ludzi. Budynek szkoły (budynek użyteczności publicznej przeznaczony na potrzeby oświaty).

Część wydzielonej pożarowo szkoły - sala gimnastyczna zaliczono do ZL I (możliwość przebywania ponad 50 osób nie będących stałymi użytkownikami) - uczniowie zaliczani są jako stali użytkownicy.

II.2.2. Parametry pożarowe występujących substancji palnych oraz przewidywana gęstość obciążenia ogniowego;

W obiekcie nie będą przechowywane materiały niebezpieczne pożarowo w rozumieniu § 2 ust. 1 rozporządzenia Ministra Spraw Wewnętrznych i Administracji z dnia 7 czerwca 2010 r. w sprawie ochrony przeciw pożarowej budynków innych obiektów budowlanych i terenów (Dz. U. Nr 109 poz. 719).

Parametry występujących substancji palnych w obiekcie to grupa „A”

Grupy pożarów

Podział materiałów palnych na grupy pożarowe

Grupa pożaru	Rodzaj palącego się materiału i sposób jego spalania
A	 pożary ciał stałych pochodzenia organicznego , przy spalaniu których obok innych zjawisk powstaje zjawisko żarzenia np. drewno, papier, węgiel, tworzywa sztuczne, tkaniny, słoma
B	 pożary cieczy palnych i substancji stałych topiących się wskutek ciepła wytwarzającego się przy pożarze np. benzyna, alkohole, aceton, oleje, lakiery, tłuszcze, parafina, stearyna, pak, naftalen, smoła
C	 pożary gazów np. metan, acetylen, propan, wodór, gaz miejski,

Grupa pożaru	Rodzaj palącego się materiału i sposób jego spalania
D	 pożary metali , np. magnez sól, uran
F	 pożary tłuszczów i olejów w urządzeniach kuchennych

II.2.3. Przewidywana gęstość obciążenia ogniowego wg PN - B - 02852:2001

Gęstość obciążenia ogniowego jest, to energia cieplna, wyrażona w megadžulach, która może powstać przy spaleniu materiałów palnych znajdujących się w pomieszczeniu, strefie pożarowej lub składowisku materiałów starych, przypadająca na jednostkę powierzchni tego obiektu, wyrażona w metrach kwadratowych.

W związku z funkcją obiektu zaliczono do kategorii zagrożenia ludzi ZL III i ZL I. Nie powinna przekraczać 500 MJ/m² obciążenia ogniowego.

II.2.4. Ocena zagrożenia wybuchem pomieszczeń i przestrzeni zewnętrznej

W obiekcie brak pomieszczeń oraz przestrzeni zewnętrznych zagrożonych wybuchem.

II.2.5. Klasa odporności pożarowej budynku oraz klasa odporności ogniowej i stopień rozprzestrzeniania ognia elementów budowlanych.

Budynek szkoły na podstawie § 212 ust. 3 rozporządzenia i ze względu na wysokość budynku poniżej 12m (N) przyjęto iż, obiekt powinien spełniać wymogi klasy „D” odporności ogniowej.

II.2.6. Klasa odporności ogniowej elementów budynku:

Elementy budynku powinny być nierozprzestrzeniające ognia a w zakresie klasy odporności ogniowej spełniać, co najmniej wymagania określone w tabeli. Dla budynku lub części wykonanej w klasie D, odporności pożarowej poszczególne elementy konstrukcyjne powinny spełniać wymagania klasy odporności ogniowej określone w tabeli

Klasa odporności pożarowej budynku	Klasa odporności ogniowej elementów budynku					
	główna konstrukcja nośna	konstrukcja dachu	strop ¹⁾	ściana zewnętrzna ^{1),2)}	ściana wewnętrzna ¹⁾	przekrycie dachu ³⁾
"D"	R 30	-	REI 30	E I 30	-	-

R - nośność ogniowa (w minutach), określona zgodnie z Polską Normą dotyczącą zasad ustalania klas odporności ogniowej elementów budynku,

E - szczelność ogniowa (w minutach), określona jw.,

I - izolacyjność ogniowa (w minutach), określona jw.,

¹⁾ - Jeżeli przegroda jest częścią głównej konstrukcji nośnej, powinna spełniać także kryteria nośności ogniowej (R) odpowiednio do wymagań zawartych w kol. 2 i 3 dla danej klasy odporności pożarowej budynku.

²⁾ - Klasa odporności ogniowej dotyczy pasa między kondygnacyjnego wraz z połączeniem ze stropem.

II.3. Podział obiektu na strefy pożarowe.

Budynek podzielono na dwie strefy pożarowe wydzielone drzwiami EI 30 oraz ścianą REI 60 :

- część dydaktyczna szkoły o pow. 1166 m² przy dopuszczalnej pow. strefy do 8.000 m²

- część sali gimnastycznej o pow. 511,74m² przy dopuszczalnej pow. strefy do 8.000 m²

Powierzchnia stref budynku mieści się w dopuszczalnej powierzchni strefy pożarowej.

II.4. Instalacje techniczne w obiekcie.

W obiekcie występują n/w instalacje techniczne:

- ✓ elektryczna z przeciwpożarowym wyłącznikiem prądu (plan parteru),
- ✓ centralnego ogrzewania - gazowa
- ✓ wentylacji grawitacyjnej i mechanicznej,
- ✓ wodno-kanalizacyjna,
- ✓ instalacja hydrantowa (po 2 hydranty na każdej kondygnacji i 1 hydrant w wydzielonej sali gimnastycznej)

II.5. Warunki ewakuacji ludzi

Analiza pionowych dróg ewakuacyjnych:

a) w budynku szkoły:

- pionowe drogi ewakuacji w budynku szkolnym stanowią dwie klatki schodowe: otwarta i zamknięta: schody wykonane z materiałów niepalnych, klatki schodowe nie posiadają urządzeń oddymiających, szerokość schodów zgodna z przepisami,

b) w budynku sali gimnastycznej : - nie występują

c) w budynku stołówki - nie występują

Analiza poziomych dróg ewakuacyjnych:

a) w budynku szkoły:

- długość przejść w pomieszczeniach, mierzona od najdalszego miejsca, w którym może przebywać człowiek do wyjścia na korytarz (drogę ewakuacyjną) nie przekracza wymaganych dla pomieszczeń szkolnych 40 m -wynosi maksymalnie 15 m,
- długość dojsć ewakuacyjnych (odległości od wyjścia z pomieszczenia na drogę ewakuacyjną do wyjścia na zewnątrz budynku lub do drzwi na klatkę schodową) nie przekracza wymaganych dla budynku szkolnego (ZŁ III) z dwoma wyjściami ewakuacyjnymi 45 m - wynosi maksymalnie 25 m,
- szerokość dróg ewakuacyjnych (korytarzy) wynosi 3,2 m i jest zgodna z wymaganiami,

b) w budynku sali gimnastycznej :

- długość przejść w pomieszczeniach, mierzona od najdalszego miejsca, w którym może przebywać człowiek do wyjścia na korytarz (drogę ewakuacyjną) nie przekracza wymaganych dla pomieszczeń szkolnych 40 m -wynosi maksymalnie 15 m,
- długość dojsć ewakuacyjnych (odległości od wyjścia z pomieszczenia na drogę ewakuacyjną do wyjścia na zewnątrz budynku lub do drzwi na klatkę schodową) nie przekracza wymaganych dla budynku szkolnego (ZŁ III) z dwoma wyjściami ewakuacyjnymi 45 m - wynosi maksymalnie 20 m,
- szerokość dróg ewakuacyjnych (korytarzy) wynosi 3 m i jest zgodna z wymaganiami,

c) w budynku stołówki -:

- długość przejść w pomieszczeniach, mierzona od najdalszego miejsca, w którym może przebywać człowiek do wyjścia na korytarz (drogę ewakuacyjną) nie przekracza wymaganych dla pomieszczeń szkolnych 40 m -wynosi maksymalnie 10 m,
- długość dojsć ewakuacyjnych (odległości od wyjścia z pomieszczenia na drogę ewakuacyjną do wyjścia na zewnątrz budynku lub do drzwi na klatkę schodową) nie przekracza wymaganych dla budynku szkolnego (ZŁ III) z dwoma wyjściami ewakuacyjnymi 45 m - wynosi maksymalnie 15 m,
- szerokość dróg ewakuacyjnych (korytarzy) wynosi 1,8 m i jest zgodna z wymaganiami,

Wystroje wnętrz i dróg komunikacyjnych:

- a) na drogach komunikacyjnych jak korytarze, klatki schodowe nie zastosowano łatwo zapalnych wykładzin ściennych, podłogowych i sufitowych,
- b) w pomocnej części budynku szkolnego na korytarzach są podłogi lastrykowe.

c) w pomieszczeniu sali gimnastycznej stałe drewniane elementy wyposażenia pokryte są trudno zapalnymi środkami.

Oznakowanie dróg ewakuacyjnych:

a) oznakowanie dróg ewakuacyjnych w budynku szkolnym i budynku sali gimnastycznej zostało wykonane zgodnie z PN-92/N-01 256/02 oraz §4 ust.2 p.2 Rozporządzenia Ministra Spraw Wewnętrznych z dnia 3 listopada 1992 r. w sprawie ochrony przeciwpożarowej budynków, innych obiektów budowlanych i terenów (Dz. U. z 1992 r. Nr 92. póź. 460 z późniejszymi zmianami),

b) sposób oznakowania dróg i wyjść ewakuacyjnych przedstawiają załączniki

Oświetlenie ewakuacyjne i bezpieczeństwa.

a) ponieważ budynek szkolny jest wykorzystywany głównie w okresie dziennym nie zachodzi konieczność instalowania oświetlenia bezpieczeństwa i ewakuacyjnego,

Instalacja sygnalizacji pożarowej.

a) zgodnie z § 18 Rozporządzenia Ministra Spraw Wewnętrznych z dnia 3 listopada 1992 r. w sprawie ochrony przeciwpożarowej budynków, innych obiektów budowlanych i terenów (Dz. U. z 1992 r. Nr 92. póź. 460 z późniejszymi zmianami) w budynkach szkolnych nie jest wymagana instalacja sygnalizacyjno-alarmowa.

Środki i urządzenia łączności i alarmowania.

a) Szkoła wyposażona jest w sieć telefoniczną umożliwiającą całodobową łączność zewnętrzną

Spełnione są wymagania dla całości obiektu.

II.6. Przeciwpożarowy wyłącznik prądu.

Obiekt szkoły jest wyposażony w przeciwpożarowy wyłącznik prądu odcinający dopływ prądu do wszystkich obwodów, z wyjątkiem obwodów zasilających instalację i urządzenia, których funkcjonowanie jest niezbędne podczas pożaru, umieszczone **przy wejściach do budynku** (część graficzna).



II.7. Drogi pożarowe

Na podstawie § 12 ust.1 rozporządzenia Ministra Spraw Wewnętrznych i Administracji z dnia 24 lipca 2009r. w sprawie przeciwpożarowego zaopatrzenia w wodę oraz dróg pożarowych (Dz. U.Nr.124 poz. 1030 z dnia 24 lipca 2009 r.) do obiektu jest wymagana droga pożarowa. **Droga pożarowa jest to droga powiatowa o nawierzchni asfaltowej.** Dojazd od ulicy przed front budynku (od strony południowej) - droga dojazdowa utwardzona o szerokości 4 m z możliwością zawracania samochodów ciężarowych (parking na samochody osobowe).

II.8. Zaopatrzenie wodne do zewnętrznego gaszenia pożaru:

Zaopatrzenie wody do zewnętrznego gaszenia pożaru zgodnie z § 5 ust.1 rozporządzenia Ministra Spraw Wewnętrznych i Administracji z dnia 24 lipca 2009r. w sprawie przeciwpożarowego zaopatrzenia w wodę oraz dróg pożarowych (Dz. U.Nr.124 poz. 1030 z dnia 24 lipca 2009 r.) zapewnione jest z zewnętrznego, nadziemnego hydrantu rozmieszczonych wzdłuż dróg miejskich (plan sytuacyjny) Sieć hydrantowa zewnętrzna przebiegająca wzdłuż ulicy Długiej : odległość do najbliższego hydrantu - 50 m. Doprowadzenie wody do budynku zaprojektowane i wykonane z istniejącego wodociągu $\Phi 100$. Cieki i zbiorniki wodne zlokalizowane w odległości do 150 m od obiektu - zbiornik wodny naturalny (zalew) o pojemności pow. 800 m³ zlokalizowany przy drodze powiatowej w Majdanie Sopockim, z możliwością dojazdu ciężkim sprzętem straży pożarnej, bez stanowisk do poboru wody.



Zapewnione przez 1 hydrant DN 80 PLAN SYTUACYJNY

III. Wymagania w zakresie przeglądów instalacji wewnętrznych i sprzętu ochrony przeciwpożarowej w obiekcie.

L.p.	Rodzaj czynności	Czasookres	Uwagi
1.	Przeгляд instalacji elektrycznej	Co 5 lat	Po każdej przebudowie, rozbudowie lub naprawie
2.	Przeгляд instalacji odgromowej	Co 5 lat	Po każdej przebudowie, rozbudowie lub naprawie
3.	Przeгляд instalacji gazowej	Co najmniej raz w roku	Po każdej przebudowie, rozbudowie lub naprawie
4.	Przeгляд przewodów kominowych wentylacyjnych i spalinowych	Co najmniej dwa razy w roku	Po każdej przebudowie, rozbudowie lub naprawie
5.	Usuwanie zanieczyszczeń z przewodów spalinowych od palenisk opalanych paliwem gazowym	Co najmniej raz na 6 miesięcy	W okresach ich użytkowania
6.	Usuwanie zanieczyszczeń z przewodów wentylacyjnych	Co najmniej raz na rok	W okresach ich użytkowania oraz większa częstotliwość w zależności od warunków użytkowych

III.1. Instalacja elektryczna

- pomiar rezystencji izolacji przewodów roboczych instalacji (parametru mającego wpływ na zagrożenie pożarowe) - **nie rzadziej niż raz na 5 lat**

Regulacja w Ustawie z dnia 7 lipca 1994 r. Prawo Budowlane art. 62 pkt 1 (tekst jednolity - DZ. U. Nr 243 z 2010 r, poz. 1623 z późn. zm.)

III.2. Przeciwpożarowy wyłącznik prądu

- przegląd techniczny i kontrola działania - **nie rzadziej niż raz na rok** .

Regulacja w Rozporządzeniu Ministra Spraw Wewnętrznych i Administracji z dnia 07 czerwca 2010 roku w sprawie ochrony przeciwpożarowej budynków, innych obiektów budowlanych i terenów (DZ. U.Nr.109 z 07 czerwca 2010 r. poz. 719).

III.3. Instalacja oświetlenia ewakuacyjnego i awaryjnego

- przeglądy techniczne i konserwatorskie - **nie rzadziej niż raz na rok** .

Regulacja w Rozporządzeniu Ministra Spraw Wewnętrznych i Administracji z dnia 07 czerwca 2010 roku w sprawie ochrony przeciwpożarowej budynków, innych obiektów budowlanych i terenów (DZ. U.Nr.109 z 07 czerwca 2010 r. poz. 719).

III.4. Instalacja gazowa

– sprawdzenie stanu technicznego instalacji – tj. przeprowadzenie „próby szczelności” – **co najmniej raz w roku**

Regulacja w Ustawie z dnia 7 lipca 1994 r. Prawo Budowlane art. 62 pkt 1 (tekst jednolity - DZ. U. Nr 243 z 2010 r, poz. 1623 z późn. zm.).

III.5. Instalacja wentylacyjna

- **sprawdzanie drożności przewodów wentylacyjnych - nie rzadziej niż raz w roku.**

Regulacja w Ustawie z dnia 7 lipca 1994 r. Prawo Budowlane art. 62 pkt 1 ppkt 1c (tekst jednolity - DZ. U. Nr 243 z 2010 r, poz. 1623 z późn. zm.).

III.6. Drzwi przeciwpożarowe

- przegląd i konserwacja drzwi przeciwpożarowych zgodnie z instrukcją producenta lecz **- nie rzadziej niż raz na rok .**

Regulacja w Rozporządzeniu Ministra Spraw Wewnętrznych i Administracji z dnia 07 czerwca 2010 roku w sprawie ochrony przeciwpożarowej budynków, innych obiektów budowlanych i terenów (DZ. U.Nr.109 z 07 czerwca 2010 r. poz. 719).

III.7. Rozmieszczenie podręcznego sprzętu gaśniczego

Obiekt wyposażony jest w gaśnice przenośne spełniające wymagania Polskich Norm będących odpowiednikami norm europejskich (EN) dotyczących gaśnic. Jedna jednostka sprzętu o masie środka gaśniczego, co najmniej 2 kg (3 dm) powinna przypadać na każde 100 m² powierzchni strefy pożarowej niechronionej stałymi urządzeniami gaśniczymi w obiektach zakwalifikowanych do ZL i PM o gęstości obciążenia ogniowego powyżej 500 MJ/m² oraz strefy pożarowe zawierające pomieszczenia zagrożone wybuchem. Rodzaj gaśnic dostosowany jest do gaszenia tych grup pożarów, określonych w Polskich Normach dotyczących podziału pożarów, które mogą wystąpić w obiekcie.

Gaśnice w obiektach powinny być rozmieszczone:

- 1) w miejscach łatwo dostępnych i widocznych, w szczególności:
 - przy wejściach do budynków,
 - na klatkach schodowych,
 - na korytarzach,
 - przy wyjściach z pomieszczeń na zewnątrz;
- 2) w miejscach nie narażonych na uszkodzenia mechaniczne oraz działanie źródeł ciepła (piece, grzejniki);
- 3) w obiektach wielokondygnacyjnych - w tych samych miejscach na każdej kondygnacji, jeżeli pozwalają na to istniejące warunki.

Przy rozmieszczeniu gaśnic powinny być spełnione następujące warunki:

- 1) odległość z każdego miejsca w obiekcie, w którym może przebywać człowiek do najbliższej gaśnicy nie powinna być większa niż 30 m;
- 1) do gaśnic powinien być zapewniony dostęp o szerokości co najmniej 1 m.

Lp.	Typ	Miejsce usytuowania
1.	Proszkowa ABC -6 kg	Parter x 1 szt
2.		Piętro x 1 szt
3.		Sala gimnastyczna x 2 szt
4.		Pracownia komputerowa - obok drzwi wyjściowych x 1 szt
5.		Kotłownia - obok drzwi wyjściowych x 1 szt
6.	Proszkowa ABC -4 kg	Parter x 3 szt
7.		Piętro x 3 szt

Gaśnice proszkowe - służą do gaszenia pożarów grupy A, B i C. Można również nimi gasić - urządzenia elektryczne pod napięciem, gdyż proszek gaśniczy podobnie jak dwutlenek węgla nie przewodzi prądu. Nadają się również do gaszenia pomieszczeń biurowych, magazynowych itp.

UWAGA!

Przy gaszeniu urządzeń elektrycznych pod napięciem do 1000 V należy zachować bezpieczną odległość min 1 m.

Urządzenia przeciwpożarowe i gaśnice powinny być poddawane przeglądom technicznym i czynnościom konserwacyjnym zgodnie z zasadami określonymi w Polskich Normach dotyczących urządzeń przeciwpożarowych i gaśnic, w odnośnej dokumentacji techniczno - ruchowej oraz instrukcjach obsługi. Przeglądy techniczne i czynności konserwacyjne powinny być przeprowadzane w okresach i w sposób zgodny z instrukcją ustaloną przez producenta **nie rzadziej jednak niż raz w roku.**

Zgodnie z obowiązującymi przepisami użytkowanie wyrobów służących do ochrony przeciwpożarowej wymaga uzyskania świadectwa dopuszczenia (atestu) obejmującego wyroby wyprodukowane w okresie jego ważności. Po upływie okresu ważności (atestu) użytkownicy mogą dalej stosować wyroby, aż do całkowitej utraty przez nie sprawności technicznej, do tzw. „śmierci technicznej”.

Atesty dla sprzętu gaśniczego wydawane są przez Centrum Naukowo-Badawcze Ochrony Przeciwpowarowej (CNBOP) w Józefowie k/Otwocka.

Zagrożenia pożarowe

IV.1. Pożary

Najczęściej powstają tam, gdzie ochrona przeciwpożarowa jest źle zorganizowana, a znajomość przepisów, zagadnień profilaktycznych jest obca ogółowi pracowników, bądź też przepisy z tej dziedziny nie są przestrzegane a wręcz lekceważone.

Czynnikami decydującymi o stanie bezpieczeństwa pożarowego w obiekcie są:

- *użytkowy charakter obiektu,*
- *rodzaj konstrukcji i stopień palności materiałów, z jakich jest wykonany,*
- *stan techniczny instalacji użytkowych np. elektrycznej, odgromowej itp.*
- *znajomość i przestrzeganie podstawowych przepisów i zasad bezpieczeństwa pożarowego przez użytkowników.*

Uwzględniając charakter obiektu, do potencjalnych przyczyn powstawania pożaru należy zaliczyć:

Nieostrożność

Jako jedna z najczęstszych przyczyn pożarów, wynika głównie z nieznanomości podstawowych zasad bezpieczeństwa pożarowego, nieprzestrzegania przepisów, niedbalstwa, braku rozwagi. W wyniku nieostrożności pożar w budynku powstać może poprzez:

- *używanie otwartego ognia w pomieszczeniach,*
- *zaproszenie ognia w postaci niedopałka papierosa, zapalniczki itp.*
- *pozostawienie bez dozoru odbiorników energii elektrycznej nie przystosowanych do długotrwałej pracy,*
- *niewłaściwe składowanie materiałów palnych,*
- *brak stosownego zabezpieczenia wykonywanych prac niebezpiecznych pożarowo.*

IV.2. Instalacje i urządzenia elektroenergetyczne

Instalacje, urządzenia elektroenergetyczne stanowią potencjalne źródła zagrożenia pożarowego w obiekcie; do najczęstszych przyczyn powstania pożarów w tej grupie należą:

- *nadmierne obciążanie instalacji elektrycznych,*
- *zastosowanie niewłaściwych zabezpieczeń instalacji,*
- *powstawanie zwarć elektrycznych,*
- *stosowanie prowizorycznych połączeń,*
- *eksploatowanie uszkodzonych odbiorników energii elektrycznej,*

- stosowanie niewłaściwych instalacji i urządzeń,
- zaniedbywanie okresowych badań stanu technicznego instalacji,
- układanie przewodów elektrycznych bezpośrednio na podłożu palnym.

IV.3. Prace niebezpieczne pożarowo

Przyczyną pożaru w przypadku prowadzenia prac niebezpiecznych pożarowo może być między innymi:

- brak przygotowania miejsca prowadzenia prac - brak oceny zagrożenia pożarowego w rejonie ich wykonywania,
- brak stosownego nadzoru nad prowadzeniem prac,
- nieznanomość zasad i przepisów przeciwpożarowych przez osoby prowadzące oraz nadzorujące prace niebezpieczne pożarowo,
- brak kontroli miejsca prowadzenia prac po ich zakończeniu,
- brak odpowiedniego wyposażenia miejsca prowadzenia prac w sprzęt przeciwpożarowy.

IV.4. Niewłaściwe składowanie materiałów palnych

Niewłaściwe składowanie materiałów palnych stanowi częstą przyczynę powstania i rozprzestrzeniania się pożaru poprzez:

- złą lokalizację miejsc przechowywania i składowania materiałów,
- magazynowanie materiałów w bezpośrednim sąsiedztwie urządzeń grzewczych,
- ogólny nieład w miejscach składowania,
- gromadzenia nadmiernych ilości materiałów palnych,
- niezachowanie zasad ostrożności z ogniem w miejscach składowania.

IV.5. Przyczyny rozprzestrzeniania się pożaru

Na ogół przyczynami rozprzestrzeniania się pożaru w obiektach tego typu są:

- stosowanie palnych elementów budowlanych, wystroju i wyposażenia wnętrz (kotary, szafy, wykładziny ścienne i podłogowe, podwieszane sufity itp.),
- palne elementy konstrukcyjne budynku,
- niezachowanie wymagania odnośnie odporności ogniowej elementów konstrukcyjnych, z których obiekt jest zbudowany,
- brak, niedostateczna ilość lub niesprawność podręcznego sprzętu gaśniczego,
- nieznanomość zasad likwidacji pożaru w zarodku oraz nieumiejętne obchodzenie się z podręcznym sprzętem gaśniczym przez pracowników,
- zbyt późne wykrycie pożaru,
- awarie i niesprawność środków alarmowania i łączności,

- nieprzestrzeganie obowiązujących przepisów w zakresie ładu i porządku, szczególnie w przedmiocie likwidowania odpadów i materiałów palnych z miejsc, w których ich składowanie jest zabronione,
- warunki budowlane, brak oddzieleń przeciwpożarowych,
- niewłaściwe przygotowanie terenu operacyjnego dla Straży Pożarnej - brak dojazdów, utrudnione manewrowanie samochodami, utrudnione sprawianie sprzętu,
- zły stan zaopatrzenia wodnego.

DYREKTOR lub administrator obiektu zobowiązani są do:

- umieszczania w miejscach widocznych wykazu telefonów alarmowych oraz instrukcji postępowania na wypadek pożaru
- oznakowanie zgodnie z Polskimi Normami dróg ewakuacyjnych, miejsc zbiórki do ewakuacji, miejsc lokalizacji kluczy do wyjść ewakuacyjnych itp.
- utrzymania urządzeń przeciwpożarowych i gaśnic w stanie pełnej sprawności technicznej i funkcjonalnej
- wyposażenia obiektu, zgodnie z wymaganiami przepisów techniczno - budowlanych w przeciwpożarowe wyłączniki prądu.

Zasady postępowania na wypadek pożaru lub innego zagrożenia.

V.1. Każdy, kto zauważy pożar lub inne miejscowe zagrożenie jest zobowiązany do niezwłocznego zawiadomienia osób znajdujących się w strefie zagrożenia, przełożonego lub głównego magazyniera. Główny magazynier ma obowiązek potwierdzić zgłoszenie o zagrożeniu, następnie zawiadomić przełożonego i centrum powiadamiania ratunkowego, jednostkę ochrony przeciwpożarowej lub Policję.

V.2. **Podczas pożaru pracownik powinien wchodząc do każdego pomieszczenia w strefie zagrożenia głosem informować o zdarzeniu.**

V.3. Sprawną ewakuację uczniów powinni nadzorować pracownicy dydaktyczni i osoby wyznaczone.

V.4. Po uzyskaniu telefonicznego połączenia ze Strażą Pożarną należy wyraźnie podać :

- *dokładny adres , nazwę obiektu lub jego części, w której powstał pożar,*
- *co się pali (rodzaj obiektu, materiały palące się) / co się wydarzyło,*
- *czy istnieje zagrożenie życia ludzkiego,*
- *występujące zagrożenia (materiały niebezpieczne, ciecze palne, zbiorniki ciśnieniowe),*
- *nr telefonu z którego się mówi i swoje imię i nazwisko .*

UWAGA :

ODŁOŻYĆ SŁUCHAWKĘ DOPIERO PO OTRZYMANIU POTWIERDZENIA PRZYJĘCIA ZGŁOSZENIA, ODCZEKAĆ CHWILĘ PRZY TELEFONIE NA EWENTUALNE SPRAWDZENIE.

V.5. Akcja ratowniczo - gaśnicza.

1. Równocześnie z alarmowaniem Jednostek PSP należy przystąpić do akcji ratowniczo - gaśniczej przy pomocy podręcznego sprzętu gaśniczego oraz ewakuacji ludzi z zagrożonych pomieszczeń. Czynności te wykonują pracownicy.
2. Do czasu przybycia Jednostek Ratowniczo - Gaśniczych PSP, kierownictwo akcją obejmuje Kierownik zmiany, osoba odpowiedzialna za obiekt lub osoba najbardziej energiczna i opanowana.
3. Każda osoba przystępująca do akcji ratowniczo – gaśniczej powinna pamiętać, że:
 - a) w pierwszej kolejności należy przeprowadzić ratowanie zagrożonego życia ludzi, następnie ewakuację mienia ,
 - b) wyłączyć dopływ prądu elektrycznego do pomieszczeń objętych pożarem przeciw pożarowym wyłącznikiem prądu (plan sytuacyjny),

UWAGA! NIE WOLNO GASIĆ WODĄ INSTALACJI I URZĄDZEŃ ELEKTRYCZNYCH BĘDĄCYCH POD NAPIĘCIEM!

- c) usunąć z zasięgu ognia wszelkie materiały palne, a w szczególności butle z gazami palnymi, sprężonymi, naczynia z płynami łatwopalnymi, cenne maszyny, urządzenia itp.
- d) nie otwierać bez potrzeby drzwi, okien do pomieszczeń , w których powstał pożar , ponieważ dopływ powietrza sprzyja rozprzestrzenianiu się ognia,
- e) szybkie i prawidłowe uruchomienie środków gaśniczych umożliwia ugaszenie pożaru w zarodku .

V.6. Zaopatrzenie wodne do zewnętrznego gaszenia pożaru

– stanowi hydrant nadziemny DN-80 zlokalizowane w pasie drogi powiatowej 50m od budynku szkoły(plan sytuacyjny).

V.7 Zabezpieczenie pogorzeliska.

DYREKTOR, zarządca lub osoba przez niego wyznaczona odpowiedzialna jest za:

- a) zabezpieczenie miejsca pożaru, wystawienie posterunku na pogorzelisku celem uniknięcia pożaru wtórnego ,

- b) przystąpienie do porządkowania pogorzeliiska, po zakończeniu działalności komisji powołanej do ustalenia przyczyny powstania pożaru.

Sposoby zabezpieczania prac niebezpiecznych pod względem pożarowym.

Prace niebezpieczne pożarowo, jak np.: prace remontowo - budowlane, warsztatowe związane z użyciem ognia otwartego, prowadzone wewnątrz obiektu oraz na terenie przyległym do niego należy prowadzić w sposób uniemożliwiający powstanie pożaru lub wybuchu. Pracami tymi są m.in.: spawanie elektryczne i gazowe, cięcie metali, zgrzewanie, lutowanie, itp.

Przed rozpoczęciem prac niebezpiecznych pod względem pożarowym osoba wyznaczona przez DYREKTORA lub Zarządcę oraz wykonawca są obowiązani:

- ✓ ocenić zagrożenie pożarowe w rejonie, w którym prace będą wykonywane,
- ✓ **ustalić rodzaj przedsięwzięć mających na celu niedopuszczenie do powstania i rozprzestrzenienia się pożaru lub wybuchu,**
- ✓ zapoznać wyznaczone osoby z zagrożeniami pożarowymi występującymi w rejonie wykonywania prac,
- ✓ **wskazać osoby odpowiedzialne z ramienia DYREKTORA SZKOŁY za zabezpieczenie miejsca pracy, za przebieg oraz zabezpieczenie miejsca po zakończeniu prac.**

Szczegółowe zasady zabezpieczenia przeciwpożarowego prac, o których mowa, jak również warunki uzyskania zezwolenia na ich przeprowadzenie od zarządzającego obiektem określa Rozporządzenie Ministra Spraw Wewnętrznych i Administracji z dnia 7 czerwca 2010r.

Przykładowy wzór protokołu zabezpieczenia przeciwpożarowego prac niebezpiecznych pożarowo przedstawiono w załączniku nr 1, a w załączniku nr 2 wzór zezwolenia na prowadzenie tych prac.

Przy wykonywaniu prac niebezpiecznych pożarowo należy przestrzegać następujących zasad:

- a) prace niebezpieczne pożarowo mogą być wykonywane wyłącznie przez osoby do tego upoważnione, posiadające odpowiednie kwalifikacje,
- b) Właściciel lub osoba wyznaczona jest obowiązany przed rozpoczęciem prac zapoznać wyznaczone osoby z zagrożeniami pożarowymi występującymi w rejonie wykonywania prac, oraz z rodzajem przedsięwzięć mających na celu niedopuszczenie do powstania pożaru lub wybuchu,
- c) wszelkie materiały palne występujące w miejscu wykonywania prac oraz w rejonach przyległych, w tym również elementy konstrukcji budynku i znajdujących się w nich instalacji technicznych należy zabezpieczyć przed zapaleniem,
- d) prace niebezpieczne pożarowo prowadzone w pomieszczeniach, w których wcześniej wykonywano inne prace związane z użyciem łatwo zapalnych cieczy lub palnych gazów, mogą być prowadzone wyłącznie wtedy, gdy stężenie par cieczy lub gazów w mieszaninie z powietrzem w miejscu wykonywania prac nie przekracza 10% ich dolnej granicy wybuchowości,
- e) sprzęt używany do wykonywania prac powinien być sprawny technicznie i zabezpieczony przed możliwością wywołania pożaru,
- f) w miejscu wykonywania prac powinien znajdować się następujący sprzęt:
 - gaśniczy, umożliwiający likwidację wszelkich źródeł pożaru (gaśnica, rozwinięty i nawodniony wąż hydrantowy),
 - metalowy pojemnik z wodą na gorące odpadki (resztki drutu spawalniczego, elektrody, resztki ciętych elementów metalowych),
 - niepalne materiały izolacyjne i osłonowe (koc gaśniczy, arkusze nielakierowanej blachy, suchy piasek...),
- g) drogi i przejścia ewakuacyjne prowadzące do miejsca prowadzonych prac muszą być drożne, umożliwiając szybką ewakuację osób w razie zagrożenia,
- h) po zakończeniu prac należy poddać kontroli miejsce, w którym prace były wykonywane oraz rejon przyległe. Dozór ten należy prowadzić przez około pół godziny od zakończenia prac pożarowo niebezpiecznych, a następnie kolejne kontrole: 1 godzinę, 2 godziny i 4 godziny po zakończeniu pracy.

Warunki i organizacja ewakuacji oraz praktyczne sposoby ich sprawdzenia .

Z każdego miejsca przeznaczonego na pobyt ludzi w obiekcie, powinny być zapewnione odpowiednie warunki ewakuacji, zapewniające możliwość szybkiego i bezpiecznego opuszczenia strefy zagrożonej lub objętej pożarem, dostosowane do liczby i stanu sprawności osób przebywających w obiekcie oraz jego funkcji, konstrukcji i wymiarów, a także być zastosowane techniczne środki zabezpieczenia przeciwpożarowego, polegające na:

1. zapewnieniu dostatecznej ilości i szerokości wyjść ewakuacyjnych;
2. zachowaniu dopuszczalnej długości, szerokości i wysokości przejść oraz dojść ewakuacyjnych;
3. zapewnieniu bezpiecznej pożarowo obudowy i wydzieliń dróg ewakuacyjnych oraz pomieszczeń;

W przypadku wystąpienia zagrożenia powodującego konieczność przeprowadzenia ewakuacji osób i mienia z budynku, decyzję o jej podjęciu wydaje **DYREKTOR - Właściciel obiektu lub osoby zastępujące go, odpowiedzialne za bezpieczeństwo osób i mienia na terenie obiektu np. wyznaczeni pracownicy**. Decyzja ta musi zawierać informacje o zakresie ewakuacji, liczbie osób przewidzianych do ewakuacji, sposobach i kolejności opuszczania obiektu, a także musi określać drogi ruchu i rejon dla osób ewakuowanych.

WYZNACZA SIĘ JAKO MIEJSCE KONCENTRACJI LUDZI EWAKUOWANYCH - BOISKO za budynkiem (plan sytuacyjny).

VII.1. Wskazania ogólne:

Po podjęciu decyzji o ewakuacji osób i mienia z obiektu należy:

W przypadku wystąpienia zagrożenia powodującego konieczność przeprowadzenia ewakuacji osób i mienia z lokalu, **decyzję o podjęciu ewakuacji podejmuje DYREKTOR (administrator) jego zastępca lub osoba odpowiedzialna za bezpieczeństwo na terenie obiektu.**

Decyzja o zarządzeniu ewakuacji musi uwzględniać informacje o zakresie ewakuacji, liczbie osób przewidzianych do ewakuacji, sposobach i kolejności opuszczania obiektu (kondygnacji, budynku itp.), a także musi określać drogi i kierunki oraz przewidywać możliwość zakwaterowania osób ewakuowanych.

Po podjęciu decyzji o ewakuacji osób i mienia należy: PLAN EWAKUACJI

1. Sygnałem alarmowym w SP w Majdanie Sopockim jest **3-krotny krótko trwały dźwięk dzwonka szkolnego. lub głosem "zagrożenie - POŻAR"**
2. Straż pożarną powiadamia **DYREKTOR**, podając dokładnie miejsce zagrożenia / pożaru, informuje, czy niebezpieczeństwo zagraża ludziom i gdzie, jaka akcja ratunkowa została zorganizowana,
3. **Próby gaszenia pożaru** - osoba, która zauważyła pożar podejmuje próbę ugaszenia podręcznymi środkami gaśniczymi - gaśnice na korytarzach, w kotłowni, pracowni komputerowej, w bibliotece, w sali gimnastycznej. Odcina dopływ energii

elektrycznej poprzez wyłączniki przeciwpożarowe prądu przy wejściach do budynku szkoły i sali gimnastycznej.

4. **Przygotowanie do ewakuacji** - woźna, sprzątaczką, konserwator lub inna uprawniona osoba otwiera wszystkie wyjścia ewakuacyjne i zapewnia drożność drogi pożarowej. Nauczyciele i pozostali pracownicy po usłyszeniu alarmu i komunikatu alarmowego przerywają zajęcia, zbierają dzienniki lekcyjne, przygotowują uczniów do ewakuacji. Wyłączają wszystkie urządzenia: komputery, odtwarzacze, magnetofony. Uczniowie pakują swoje rzeczy osobiste, na polecenie nauczyciela zamykają okna, ustawiają się parami, meldują o uczniach przebywających po za klasą i przypadkach zasłabnięcia czy omdlenia. Przed opuszczeniem klasy nauczyciel przelicza wszystkich uczniów. W przypadku, gdy zagrożenie ma charakter gwałtowny uczniowie nie pakują rzeczy osobistych, pozostawiają je w klasie.
5. **Wyprowadzenie uczniów z klas** - Nauczyciele wyprowadzą uczniów z klas parami. Nauczyciele przypominają uczniom o zachowaniu spokoju i dyscypliny. W razie pożaru lub innego zagrożenia najpierw ewakuacji podlegają uczniowie, a później inne osoby. Kolejność ewakuacji uczniów uzależniona jest od miejsca wystąpienia pożaru lub innego zagrożenia. Najpierw ewakuujemy najmłodszych i najbardziej potrzebujących pomocy (stan zdrowia, stan psychofizyczny)
 - skrzydło gimnazjum - osoby z sal 4,5,6 (pracowni informatycznej) i 7, przebywające w WC dla chłopców i WC dla dziewcząt na pietrze, WC dla personelu oraz w gabinecie dyrektora i sekretariacie ewakuują się schodami na parter i wyjściem ewakuacyjnym na parterze w kierunku boiska szkolnego, WC dla personelu, pomieszczenia socjalnego i szatni ewakuują się wyjściem głównym ;
 - skrzydło szkoły podstawowej - osoby z sal 8,25,24,23(pracowni informatycznej), 18, biblioteki, WC dla dziewcząt, pomieszczenia wicedyrektora i sklepiku szkolnego na piętrze, WC dla personelu ewakuują się schodami na parter oraz kierują się do wyjścia głównego w kierunku boiska szkolnego. Osoby z sal 4,3,2,16, WC dla chłopców oraz pomieszczeń szatni na parterze, ewakuują się wyjściem głównym na boisko szkolne. Uczniowie znajdujący się w sali gimnastycznej wychodzą najbliższym wyjściem ewakuacyjnym kierując się na boisko szkolne;
 - sala gimnastyczna - osoby znajdujące się w pomieszczeniach sali gimnastycznej udają się najbliższymi wyjściami ewakuacyjnymi w kierunku boiska szkolnego ;
 - budynek stołówki - osoby znajdujące się w pomieszczeniach stołówki ewakuują się najbliższym wyjściem ewakuacyjnym na zewnątrz w kierunku boiska szkolnego

6. Przy niesprzyjających warunkach atmosferycznych uczniowie klas 1-3 gimnazjum udają się do ośrodka zdrowia, a uczniowie klas 0-6 szkoły podstawowej udają się do stołówki szkolnej. Możliwe jest również wykorzystanie oddzielenia stref pożarowych i ewakuowanie uczniów ze strefy zagrożonej do strefy pożarowej bezpiecznej, przy zachowaniu zamknięcia drzwi oddzielenia pożarowego w łączniku pomiędzy strefami.
7. W przypadku odcięcia wszystkich wyjść ewakuacyjnych lub dróg ewakuacji wszyscy czekają w klasach uszczelniając drzwi przed przedostaniem się dymów.
8. Uczniowie nie przebiegają się w szatni. Po opuszczeniu budynku szkolnego wszyscy udają się na boisko szkolne, które jest miejscem zbiórki. Do czasu przybycia służb ratowniczych akcję nadzoruje DYREKTOR. Po przybyciu służb ratowniczych - straży pożarnej - akcję przejmuje jej dowódca.
9. **Sprawdzenie obecności na miejscu zbiórki** - Każdy nauczyciel uczący w chwili ewakuacji jest odpowiedzialny za powierzoną grupę uczniów. Nauczyciele prowadzący zajęcia w poszczególnych klasach sprawdzają listy obecności wg dziennika lekcyjnego na miejscu zbiórki na boisku szkolnym i meldują odpowiednio (w zależności od obecności nauczycieli) ilość uczniów DYREKTOROWI
10. **Ewakuacji dokumentów i mienia** - pracownicy obsługi wynoszą z sekretariatu, gabinetu dyrektora i wicedyrektora szkoły oraz archiwum szkolnego dokumenty i składają je na miejscu zbiórki na boisku szkolnym - kolejność ewakuowanych dokumentów jest zależna od ich wartości i przydatności.
11. **Wnoszenie uratowanego sprzętu, pomocy naukowych i dokumentów** - dyrektor po uzgodnieniu z prokuratorem, policją i strażą pożarną zarządza likwidację skutków pożaru - zagrożenia. Wspólnie z nauczycielami i pracownikami obsługi odnosi na poprzednie miejsce dokumenty i archiwum szkoły.
12. **Odwołanie alarmu** - dyrektor szkoły po sprawdzeniu stanu zagrożenia w porozumieniu z dowódcą akcji ratowniczej odwołuje ogłoszony alarm - 1 długi 30 sekundowy dzwonek, oraz głosem "odwołuję ALARM".
13. Plan ewakuacji dotyczy uczniów i pracowników Szkoły Podstawowej w Majdanie Sopockim.

VII. 2. Kierujący działaniem ratowniczym ma uprawnienia do:

- zarządzenia ewakuacji ludzi i mienia,
- wstrzymania ruchu drogowego oraz wprowadzenia zakazu przebywania osób postronnych w rejonie działania ratowniczego
- przejęcia w użytkowanie na czas niezbędny dla działania ratowniczego nieruchomości i ruchomości, środków transportu sprzętu, ujęć wody, a także przedmiotów i urządzeń przydatnych w działaniach ratowniczych,
- żądania niezbędnej pomocy od instytucji, podmiotów gospodarczych i osób fizycznych,

- odstępiania w trakcie działań ratowniczych od zasad działania uznanych powszechnie za bezpieczne /dotyczy przypadków ratowania życia ludzkiego/.

VII.3 Praktyczne sprawdzenie organizacji i warunków ewakuacji - próbne ewakuacje

DYREKTOR lub Zarządca obiektu, w którym cyklicznie zmienia się grupa powyżej 50 użytkowników w szczególności: **szkół**, przedszkoli, **uczelni**, internatów, domów studenckich, powinien przeprowadzać praktyczne sprawdzenie organizacji oraz warunków ewakuacji z całego obiektu **co najmniej raz na rok**, jednak w terminie nie dłuższym niż 3 miesiące od dnia rozpoczęcia korzystania z obiektu przez nowych użytkowników.

O terminie przeprowadzenia próbnej ewakuacji należy powiadomić Komendanta Miejskiego Państwowej Straży Pożarnej w Tomaszowie Lubelskim nie później niż na **tydzień** przed ich przeprowadzeniem.

VII.4 Celem przeprowadzania próbnych ewakuacji jest:

- sprawdzenie stopnia przeszkolenia pracowników, uczniów, a w szczególności Koordynatorów ewakuacji,
- wyrobienie odpowiednich reakcji i zachowań wśród pracowników, uczniów, a zwłaszcza u Koordynatorów ewakuacji, w sytuacjach zagrażających życiu i zdrowiu ludzi,
- sprawdzenie środków alarmowania, ich skuteczności oraz sposobów przekazywania informacji,
- sprawdzenie odpowiednich warunków ewakuacji,
- wyeliminowanie usterek technicznych i organizacyjnych w zakresie bezpieczeństwa ludzi wynikłych w trakcie ćwiczeń.

VII.5 Zasady praktycznego przeprowadzania ewakuacji:

- ewakuacje ludzi z budynku powinno się przeprowadzić po uprzednio przeprowadzonym szkoleniu pracowników, ochrony obiektu i koordynatorów ewakuacji, w tym zakresie,
- należy opracować scenariusz zagrożenia – plan (np.: miejsce powstania zagrożenia, zasady postępowania na wypadek pożaru lub innego zagrożenia, podział zadań i obowiązków),
- ewakuacja powinna być realizowana zgodnie z opracowanym wcześniej scenariuszem (planem) przez osoby wyznaczone do prowadzenia tego typu działań (najlepiej Inspektor / Specjalista ds. ppoż.),
- ewakuacja powinna być prowadzona zgodnie z obowiązującymi (wyznaczonymi) kierunkami ewakuacji (drzwi wyjściowe, drogi komunikacyjne oraz klatki schodowe),
- ewakuację powinno przeprowadzać się w czasie normalnego funkcjonowania obiektu, a na jego terenie obiektu przebywa pełna, wynikająca z codziennej eksploatacji liczba osób,
dopuszcza się stosowanie odpowiednich środków pozoracji, np.: chorągiewek obrazujących strefę zadymienia lub zadymienie dróg ewakuacyjnych dymem bezpiecznym (tzw. parafinowym, teatralnym), wyłączenie dopływu energii elektrycznej za pomocą przeciwpożarowego wyłącznika prądu,
- nie wolno stosować środków pozoracji zagrażających życiu i zdrowiu (np.: świece dymne),
- w razie potrzeby ustalić sposób ogłaszania alarmu. Rozpatrzyć możliwość ogłaszania alarmu poprzez system SSP i DSO,
- wyznaczyć obserwatorów oraz osoby do ogłoszenia alarmu, kierowania ewakuacją i ich zadania,
- bezpośrednio przed planowanym rozpoczęciem ćwiczeń obserwatorzy powinni udać się do wyznaczonych wcześniej punktów i od momentu ogłoszenia alarmu dokładnie monitorować rozwój wydarzeń.

Obserwatorzy powinni zwrócić uwagę na następujące elementy ćwiczeń:

- czy sygnał o ewakuacji dotarł do wszystkich ludzi przebywających w monitorowanym przez nich obszarze,
- czy wszyscy użytkownicy obiektu natychmiast przerwali pracę i rozpoczęli ewakuację,
- czy ewakuacja odbywała się zgodnie z wyznaczonymi drogami i kierunkami i czy wykorzystywano do niej elementów zabronionych, takich jak nie przeznaczone do tego celu przejścia i wyjścia,

ponadto obserwatorzy powinni:

- odnotować czas, w jakim opuszczono monitorowany przez nich obszar,

- odnotować wszelkie zauważone nieprawidłowości,
- sporządzić wykaz osób, które nie zastosowały się do polecenia ewakuacji, przystąpiły do niej w sposób opieszwały lub w jakikolwiek sposób ewakuację utrudniały lub zakłócały,
 - przed ogłoszeniem alarmu należy sprawdzić drożność dróg ewakuacyjnych,
 - ogłosić alarm,
 - ustalić kolejność ewakuacji,
 - po zakończeniu ćwiczeń należy sporządzić raport zawierający wszystkie spostrzeżenia, uwagi, wykryte nieprawidłowości i błędy oraz wnioski.

Jako praktyczne sprawdzenie warunków ewakuacji (alarm ćwiczebny) nie mogą być traktowane inne (np. fałszywe) alarmy, w wyniku których taką ewakuację musiano przeprowadzić.

.....
dnia.....

PROTOKÓŁ

z ćwiczeń w zakresie praktycznego sprawdzenia organizacji oraz warunków ewakuacji

Na podstawie § 17 rozporządzenia Ministra Spraw Wewnętrznych i Administracji z 10 czerwca 2010 r w sprawie ochrony przeciwpożarowej budynków, innych obiektów budowlanych i terenów (Dz.U. Nr 109, poz.719 z 2010 r.)

Nazwa obiektu.....
adres.....
data ćwiczeń.....godz

czas trwania ewakuacji

organizator.....

1. W akcji ewakuacyjnej uczestniczyło: osób, w tym:

- dzieci, podopiecznych,
- nauczycieli, opiekunów grup,
- pozostali pracownicy

2. Charakterystyka obiektu:

- a) ilość kondygnacji.....w tym podziemnych.....
- b) ilość wyjść ewakuacyjnych w obiekcie
- c) dostęp do obiektu umożliwiający wykorzystanie sprzętu straży pożarnej: dogodny / niedogodny
- d) czy obiekt spełnia wymagania techniczne ewakuacji w świetle obowiązujących przepisów : tak / nie
- e) czy opracowana jest instrukcja bezpieczeństwa pożarowego dla obiektu: tak / nie
 - jeśli tak, to czy w instrukcji ujęte zostały zasady ewakuacji: tak / nie
- g) w jaki sposób ogłaszany jest alarm pożarowy w obiekcie

.....
.....
.....

- h) czy personel był przeszkolony: tak/nie . Data ostatniego szkolenia
- i) liczba ewakuowanych z każdej kondygnacji.....

3. Przyjęte założenia do ewakuacji:

- a) miejscem zbiórki dla ewakuowanych osób
 - b) kierujący akcją ewakuacyjną
 - b) ewakuacja całości / części budynku,
 - c) działania były zapowiedziane / niezapowiedziane
- Nauczyciele, opiekunowie grup oraz pozostali pracownicy: zostali poinformowani / nie zostali poinformowani o terminie przeprowadzenia próbnej ewakuacji.
- d) umiejętności zorganizowania personelu : pełna / częściowa / niedostateczna,
 - c) wyznaczenie zadań pracownikom : pełne / częściowe / niedostateczne,

- d) zapewnienie przepływu informacji: pełne / częściowe / niedostateczne,
e) ocena zachowania.....

4. Zachowanie personelu:

- a) znajomość zadań na wypadek ewakuacji: tak / nie
b) wszyscy postępowali zgodnie z wyznaczonym zakresem działań: tak / nie
c) utrzymanie z osobami ewakuowanymi kontaktu, zapewniającego zachowanie spokoju w grupie: skuteczne / mało skuteczne / nieskuteczne,
d) podopieczni pod nadzorem opiekunów opuścili pomieszczenia i udali się na miejsce zbiórki dla ewakuowanych: tak / nie
• jeśli nie, to opisać sytuację
-
- e) umiejętność oceny sytuacji i wyboru najkorzystniejszego sposobu postępowania : pełna / częściowa / niedostateczna,
f) praktyczne wykonanie zadań związanych z ewakuacją : pełne / częściowe / niedostateczne,
g) otoczenie opieką ewakuowanych po wyprowadzeniu z obiektu : pełne / częściowe / niedostateczne
h) ocena zachowania personelu, sposobu wykonania powierzonych zadań
.....
.....
.....
- i) na miejscu zbiórki sprawdzono stan osobowy ewakuowanych (wszyscy nauczyciele mający pod opieką uczniów złożyli Dowódcy działań ewakuacyjnych raport z przebiegu działań oraz składu osobowego uczniów: tak / nie
j) zabezpieczono podstawową dokumentację (opiekunowie grup zabrali ze sobą dzienniki): tak / nie

5. Zachowanie ewakuowanych:

- a) czy pojawiły się osoby, u których stwierdzono oznaki paniki: tak / nie,
b) czy zachowania te rozszerzyły się na innych : tak / nie,
c) czy stosowano się do poleceń kierującego akcją : tak / nie/
d) czy znane były instrukcje na wypadek pożaru i ewakuacji: tak / nie,
e) czy na drogach ewakuacyjnych zachowany był spokój: tak / nie,
f) wybór dróg ewakuacyjnych w stworzonej sytuacji: właściwy / niewłaściwy,
g) ocena zachowania podopiecznych:
.....
.....
.....

6) Współdziałanie z jednostkami PSP :

- a) Ćwiczenia ewakuacyjne przeprowadzono w obecności przedstawiciela: PSP / OSP / Urzędu Gminy / Kuratorium
b) znajomość zasad alarmowania : dobra / zła,
c) przyjęcie przybywających jednostek : poprawne / niewłaściwe
d) przekazanie informacji dowódcy jednostek PSP : poprawne / niewłaściwe
e) zastosowanie się do poleceń kierującego akcją: pełne / częściowe / niedostateczne,
f) ocena współdziałania:

.....
.....
.....
.....

7) Wnioski i spostrzeżenia z przeprowadzonej ewakuacji:

.....
.....
.....
.....
.....
.....

Sporządzający:

.....

**Uwaga : w odpowiedziach: tak / nie / pełne / częściowe / niedostateczne /dobra / zła / poprawne /
niewłaściwe / niepotrzebne skreślić**

Warunki zaznajamiania pracowników z treścią instrukcji oraz przepisami przeciwpożarowymi.

Po zatwierdzeniu przez DYREKTORA niniejszej Instrukcji Bezpieczeństwa Pożarowego powinni zapoznać się z nią wszyscy użytkownicy obiektu. Zgodnie z postanowieniami art. 4 ustawy z dnia 24 sierpnia 1991 r. o ochronie przeciwpożarowej (tekst jednolity Dz. U. z 2018 r. poz.1313 z późn. zm.) właściciel obiektu jest zobowiązany zaznajomić pracowników z przepisami przeciwpożarowymi. Zadanie to powinno być realizowane poprzez organizację szkoleń, zgodnie z wymogami Rozporządzenia Ministra Gospodarki i Pracy z dnia 27 lipca 2004 roku w sprawie szkolenia w dziedzinie bezpieczeństwa i higieny pracy (Dz. U. z 2004 r. nr.180 poz. 1860 z późn. zm.).

VIII.1. Cel i rodzaj szkoleń.

Celem szkoleń przeciwpożarowych prowadzonych w obiekcie jest zapoznanie pracowników z postanowieniami „Instrukcji bezpieczeństwa pożarowego”, a w szczególności z:

- zagrożeniem pożarowym występującym w obiekcie,
- przyczynami powstawania i rozprzestrzeniania się pożarów,
- sposobem eliminacji zagrożenia pożarowego,
- przepisami dotyczącymi ochrony przeciwpożarowej obiektu,
- zasadami postępowania w przypadku powstania pożaru,
- warunkami prowadzenia ewakuacji osób i mienia z obiektu.

Szkoleniem przeciwpożarowym powinni być objęci wszyscy pracownicy, a udział w nim jest obowiązkiem każdego z nich.

Szkolenie dzielimy na następujące etapy:

- a) szkolenie wstępne ogólne, zwane *instruktażem ogólnym* dla nowo zatrudnionych pracowników,
- b) szkolenie wstępne podstawowe, zwane *szkoleniem*
- c) szkolenie okresowe.

VIII.2. Dokumentacja szkoleń.

Przeprowadzenie szkolenia przeciwpożarowego musi być udokumentowane.

Dokumentację szkolenia wstępnego oraz podstawowego stanowi oświadczenie pracownika. Oświadczenie pracownika, potwierdzone podpisami osób upoważnionych do przeprowadzenia szkolenia włącza się do akt osobowych pracownika.

Pracownicy, którzy zapoznali się z "Instrukcją Bezpieczeństwa Pożarowego" podpisują oświadczenie w/g wzoru :

imię i nazwisko pracownika

OŚWIADCZENIE

Ja niżej podpisany/a niniejszym oświadczam, że zostałem/am zapoznany/a z "Instrukcją Bezpieczeństwa Pożarowego dla Szkoły podstawowej w Majdanie Sopotkim Pierwszym 113, którą zobowiązuję się przestrzegać.

....., dnia20.....r

.....

/ podpis pracownika /

Nazwa jednostki organizującej
szkolenie

ZAŚWIADCZENIE

Niniejszym zaświadcza się że w dniu

Pan/i został/a przeszkolony / a na kursie

z zakresu ochrony przeciwpożarowej zorganizowanym w.....

kierownik jednostki szkolącej dokumenty te przechowuje się w aktach osobowych pracowników.

Zadania i obowiązki w zakresie ochrony przeciwpożarowej dla osób będących ich stałymi użytkownikami.

Ustawa z dnia 24 sierpnia 1991 roku o ochronie przeciwpożarowej nakłada obowiązki na Właściciela i użytkowników opisanego obiektu poprzez realizację przedsięwzięć mających na celu ochronę życia, zdrowia, mienia lub środowiska przed pożarem, klęską żywiołową lub innym miejscowym zagrożeniem.

IX.1. DYREKTOR, użytkownik obiektu i terenu zapewniając jego ochronę przeciwpożarową zobowiązany jest do :

- a) *przestrzegania przeciwpożarowych wymagań budowlanych, instalacyjnych i technologicznych,*
- b) *zapewnienia osobom przebywającym w obiekcie bezpieczeństwa i możliwości ewakuacji w przypadku pożaru lub innego zagrożenia życia ludzkiego ,*
- c) *przygotowania obiektu do prowadzenia akcji ratowniczej w przypadku pożaru lub innego miejscowego zagrożenia życia ludzkiego,*
- d) *wyposażenia budynku w sprawny sprzęt pożarniczy i ratowniczy zgodny z zasadami określonymi w odrębnych przepisach ,*
- e) *oznakowania zgodnie z Polskimi Normami dotyczącymi znaków bezpieczeństwa i znaków ochrony przeciwpożarowej,*
- f) *ustalenia zasad postępowania w przypadku powstania pożaru lub innego zagrożenia ,*
- g) *zapewnienia sprawnego systemu alarmowania ,*
- h) *organizowania szkolenia i doskonalenia pracowników w dziedzinie ochrony przeciwpożarowej,*
- i) *wdrożyć do stosowania Instrukcję Bezpieczeństwa Pożarowego.*

Obowiązki te spoczywają na DYREKTORZE realizującego powyższe zadania osobiście lub poprzez wyznaczoną osobę.

IX.2. Zadania i obowiązki pracowników i użytkowników

Wszyscy pracownicy powinni zapoznać się z przepisami o zabezpieczeniu przeciwpożarowym i przestrzegać je , znać numery alarmowe, sygnał alarmu pożarowego, umieć użyć podręczny sprzęt gaśniczy i znać zasady ewakuacji.

Ponadto do obowiązków pracowników i użytkowników należy :

- uczestniczenie w szkoleniach z zakresu ochrony przeciwpożarowej,
- przestrzeganie obowiązujących przepisów przeciwpożarowych,
- wykonywanie poleceń przełożonych zmierzających do podniesienia stanu bezpieczeństwa przeciwpożarowego ,
- bezwzględne powiadomienie przełożonych o niebezpieczeństwie zagrożenia pożarem,
- utrzymywanie swoich stanowisk pracy i podległych pomieszczeń w stanie gwarantującym pełne bezpieczeństwo pożarowe zarówno podczas pracy jak i po jej zakończeniu .
- uczestniczenie w akcjach ratowniczo - gaśniczych podporządkowanie się kierującemu akcją,
- zaznajomienie się z zasadami i warunkami ewakuacji ludzi i mienia z budynków ,
- udzielanie pierwszej pomocy poszkodowanym w trakcie działań ratowniczych.

Zasady postępowania pracowników i uczniów w przypadku powstania pożaru:

1. Przekazanie informacji o pożarze osobom znajdującym się w pomieszczeniach sąsiednich,
2. Przekazanie informacji o pożarze pracownikom zabezpieczenia mienia – telefonicznie lub ustnie ,
3. Podporządkowanie się komunikatom przekazywanym przez osoby zarządzające ewakuacją

4. Pracownicy ochrony mienia postępują zgodnie z zasadami określonymi ww. instrukcji w pkt. dotyczącym postępowaniu pracowników ochrony mienia.

Zamach bioterorystyczny np. zagrożenie węglikiem:

1. Przekazać informacje o zdarzeniu Administratorowi Budynku – telefonicznie, Inspektora ds. ppoż.,
2. Zabezpieczyć przesyłkę np. włożyć do worka foliowego,
3. Odizolować osoby mające kontakt z przesyłką od innych osób – zalecić nie opuszczanie pomieszczenia,
4. **Poinformowanie o zdarzeniu SANEPIDU, Straży Pożarnej.**

IX.3. Użytkownikom w obiekcie zabrania się:

- wykonywania w obiekcie i na terenie czynności, które mogą spowodować pożar lub utrudnić prowadzenie działań ratowniczych bądź ewakuacji,
- palenia tytoniu i używania otwartego ognia,
- zamykania drzwi ewakuacyjnych w sposób uniemożliwiający ich natychmiastowe użycie,
- ograniczania dostępu do wyjść ewakuacyjnych, hydrantów, gaśnic ,
- samowolnego wykorzystywania gaśnic do innych celów niż są przeznaczone,
- składowania i przechowywania materiałów palnych,
- używania urządzeń i instalacji elektrycznych niezgodnie z obowiązującymi warunkami technicznymi i zasadami ustalonymi niniejszą Instrukcją,
- budowy i eksploatacji dodatkowych punktów odbioru energii elektrycznej mogących spowodować przeciążenie instalacji elektrycznej,
- dokonywania czynności naprawczych we własnym zakresie w urządzeniach i instalacjach elektrycznych – prace te może wykonywać wyłącznie personel z uprawnieniami.

Wykaz telefonów

OGÓLNOPOLSKI TEL. ALARMOWY	- tel. 112
PAŃSTWOWA STRAŻ POŻARNA	- tel. 998
POLICJA	- tel. 997
POGOTOWIE RATUNKOWE	- tel. 999
POGOTOWIE ENERGETYCZNE	- tel. 991
POGOTOWIE GAZOWE	- tel. 992
DYREKTOR	-
Z-ca DYREKTORA	-
PRACOWNIK WYZNACZONY d/s ppoż.	-

Pracownik wyznaczony do udzielenia I pomocy przedlekarskiej

Piotr Szramicki
.....
.....
.....

KARTA AKTUALIZACJI INSTRUKCJI
BEZPIECZEŃSTWA POŻAROWEGO

Lp.	Zakres aktualizacji:	Nazwisko i imię aktualizującego	Data	Podpis
1.	<i>Zawieszona podst. pramej</i>	TECHNIK POŻARNICTWA <i>Wojciech Krawczyk</i> nr upr. 2249/98	<i>20.06.2022r.</i>	SPRZEDAŻ DETALICZNA <i>Wojciech Krawczyk</i> Łaszczówka ul. Promienna 26 22-600 Tomaszów Lubelski tel. 0 508 194 530 NIP 921-160-92-92 REGON 950413070

Załączniki:

ZAŁĄCZNIK NR 1

**PROTOKÓŁ
ZABEZPIECZENIA PRAC NIEBEZPIECZNYCH POŻAROWO.**

1. Nazwa i określenie budynku-pomieszczenia i miejsca, w którym przewiduje się wykonanie prac .

.....
.....
.....
.....

2. Zagrożenie pożarowe, kategoria zagrożenia wybuchem oraz właściwości materiałów palnych występujących w pomieszczeniu-budynku

.....
.....

3. Rodzaje elementów budowlanych (zapalność) występujących w danym pomieszczeniu-budynku lub rejonie przewidywanych niebezpiecznych prac

.....
.....

4. Sposób zabezpieczenia przeciwpożarowego budynku, pomieszczenia, stanowiska urządzenia itp. na okres wykonywania prac spawalniczych

.....
.....

5. Ilość i rodzaj podręcznego sprzętu gaśniczego do zabezpieczenia prac

.....

6. Środki i sposoby alarmowania straży pożarnej oraz współpracowników w przypadku powstania pożaru

.....

7. Osoba odpowiedzialna za :zabezpieczenie przeciwpożarowe prac i nadzór w trakcie wykonywania prac

.....

8. Osoby zobowiązane do przeprowadzenia kontroli rejonu prac niebezpiecznych po ich zakończeniu

.....

Podpisy członków komisji:

.....
.....
.....
.....

ZAŁĄCZNIK NR 2

ZEZWOLENIE NR

na przeprowadzenie prac niebezpiecznych pożarowo - spawanie, cięcie, lutowanie, nagrzewanie, malowanie farbami z rozpuszczalnikami łatwopalnymi w pomieszczeniach zamkniętych.

1. Miejsce pracy
 2. Rodzaj pracy
 3. Czas pracy, dnia..... od godz. do godz
 4. Zagrożenie pożarowe - wybuchowe w miejscu pracy
 5. Sposoby zabezpieczenia przed możliwością zainicjowania pożaru-wybuchu
 6. Środki zabezpieczenia:
 - a) przeciwpożarowe :
 - b) BHP
 - c) inne.....
 7. Sposób wykonania pracy
 8. Odpowiedzialni za:
 - a) Przygotowanie miejsca pracy, środków zabezpieczających i zabezpieczenie toku prac niebezpiecznych:
Nazwisko Wykonano- Podpis.....
 - b) Wyłączenie spod napięcia instalacji elektrycznej *
Nazwisko Wykonano - Podpis
 - c) Dokonanie analizy stężenia par cieczy, gazów, pyłów *
Nazwisko Wykonano - Podpis
- Uwaga: * niepotrzebne skreślić
9. Zezwalam na rozpoczęcie robót - po złożeniu podpisów przez osoby wymienione w punkcie 8 .



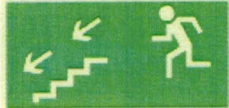





(Przewodniczący Komisji)

XII. Część graficzna

LEGENDA

Część graficzna

LEGENDA

	KIERUNEK DROGI EWAKUACYJNEJ
	MOŻLIWY DOJAZD POŻAROWY DO BUDYNKU
	ZNAKI EWAKUACYJNE
 Miejsce zbiórki do ewakuacji	MIEJSCE ZBIÓRKI
	MIEJSCE LOKALIZACJI GAŚNIC
 PRZECIWPÓŻAROWY WYŁĄCZNIK PRĄDU	MIEJSCE LOKALIZACJI PRZECIWPÓŻAROWEGO WYŁĄCZNIKA PRĄDU
	MIEJSCE LOKALIZACJI HYDRANTÓW ZEWNĘTRZNYCH
<u>1</u>	LICZBA OSÓB NA POZIOMIE
 GŁÓWNY ZAWÓR GAZU	GŁÓWNY ZAWÓR GAZU

XII.1. Mapa dojazdu Jednostek Państwowej Straży Pożarnej:



Sopocki Pierwszy O

103

23 min
22.3 km

Kunki

Ułow

Zielone

Szur

Sybir

Szarowola

Zamiany

Tamawatka

Rogoźno

1072

Sabaudia

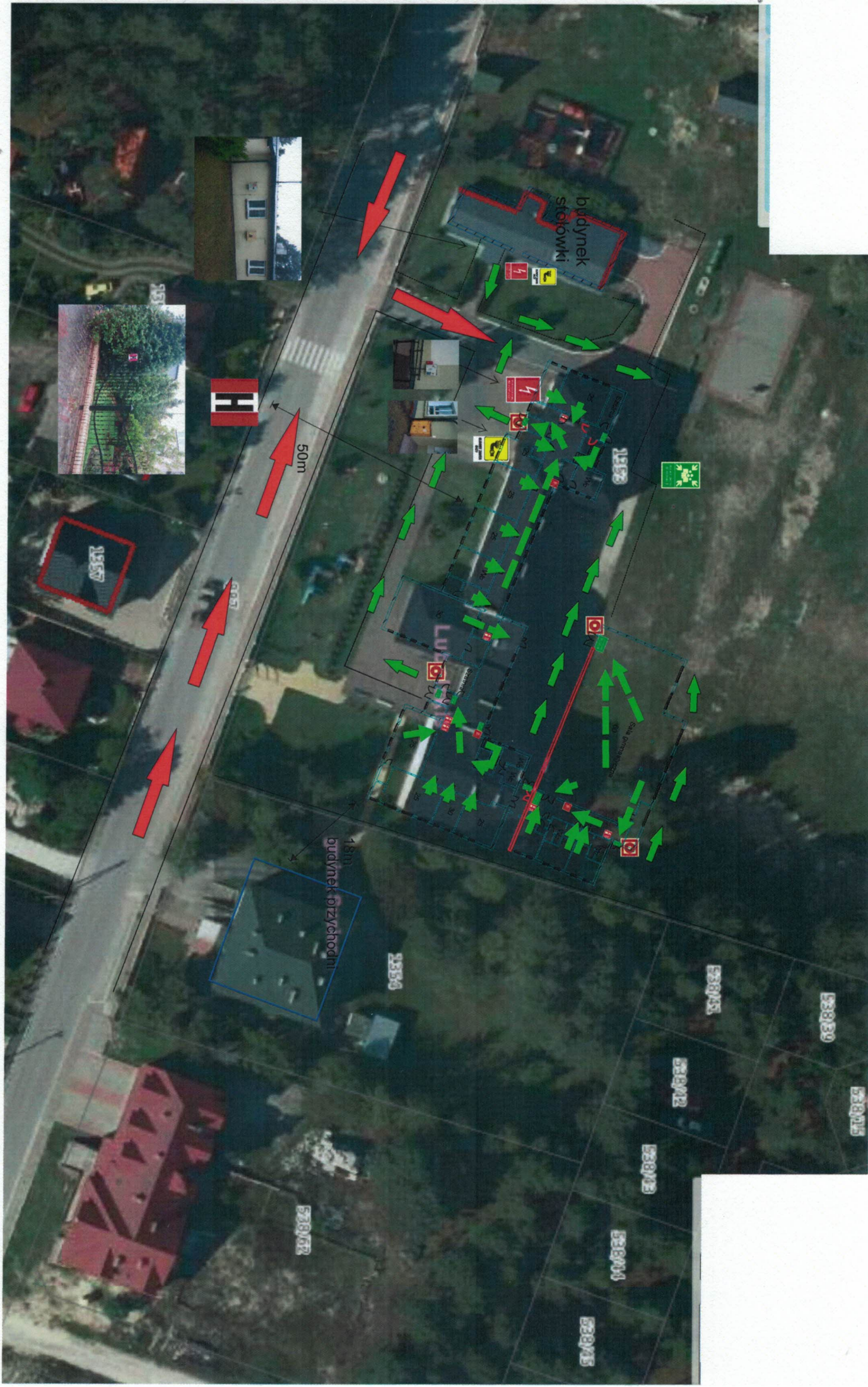
Petrykozy



Zal



XII.2. Plan sytuacyjny i dane obiektu:



H

50m

18m
budynnek przychodni

budynnek stołowski

15573

539164

539175

539180

539190

539195

539200

539210

539162

539265



50m

18m
budynnek przychodni



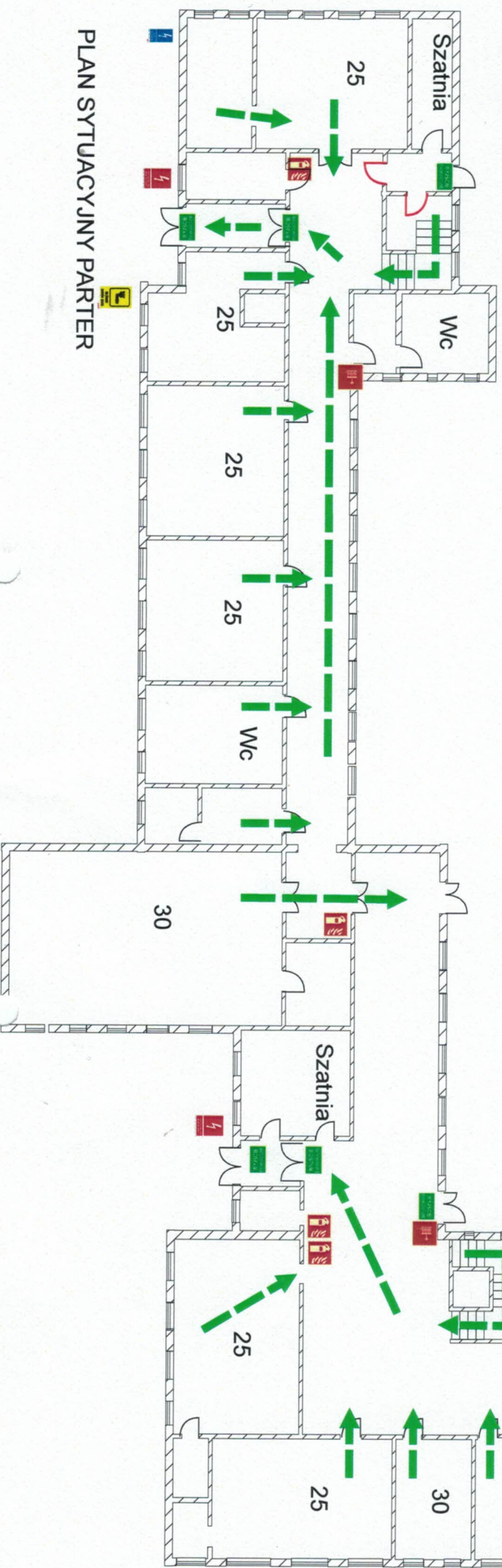
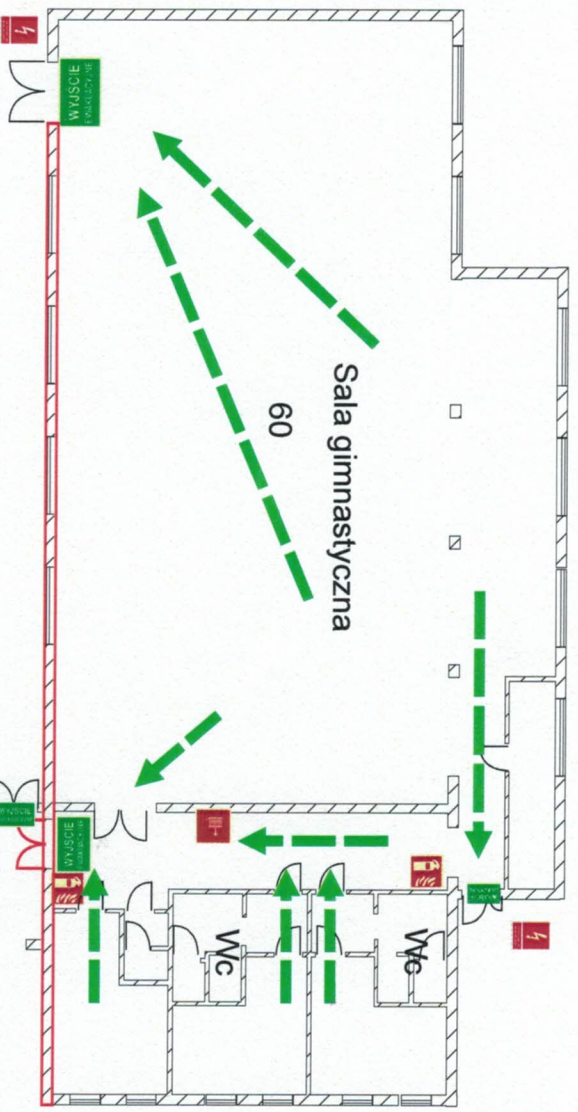
TELEFONY ALARMOWE

- 112 - TELEFON ALARMOWY
- 997 - POLICJA
- 998 - STRAŻ POŻARNA
- 999 - POGOTOWIE RATUNKOWE

LEGENDA

	KIERUNEK EWAKUACJI
	WYJŚCIE EWAKUACYJNE
	SPRZĘT P. POŻ
	WYŁĄCZNIK PRĄDU
	DROGA POŻAROWA
	DROGA EWAKUACYJNA
	INST. BEZPIECZEŃSTWA POŻ
	SPRZĘT MEDYCZNY
	ZAWÓR GAZU
	WYŁĄCZNIK PRĄDU P. POŻ

DANE BUDYNKU :
 POWIERZCHNIA UŻYTKOWA - 1634,87 m²
 DŁUGOŚĆ - 37,96 m
 SZEROKOŚĆ - 38,93 m
 WYSOKOŚĆ - 10,34 m
 KUBATURA - 8050 m³
 POWIERZCHNIA KONDYGNACJI ok. 1385,74 m²
 LICZBA KONDYGNACJI - 2 (parter, piętro)
 GĘSTOŚĆ OBCIĄŻENIA - do 500 M²/m
 KATEGORIA ZAGROŻENIA LUDZI ZL I I ZL III
 GRUPA POŻAROWA MAT. "A"
 MAX ILOŚĆ OSÓB ZATRUDNIONYCH do 10 osób
 MAX ILOŚĆ OSÓB do 250 osób



PLAN SYTUACYJNY PARTER

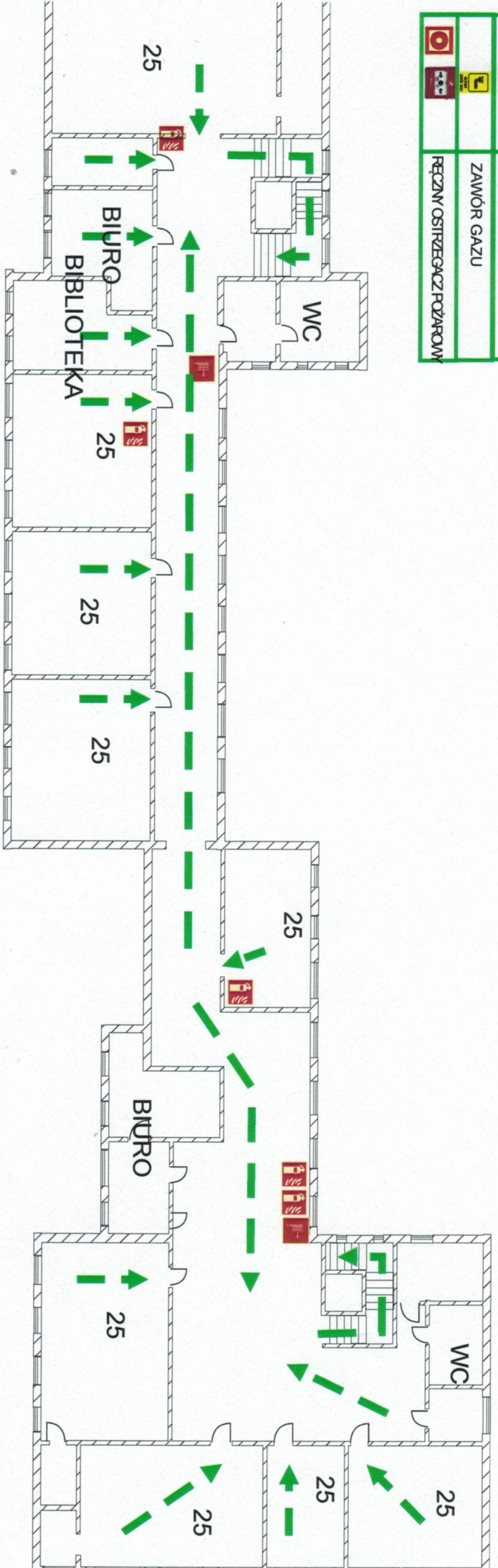
TELEFONY ALARMOWE

112 - TELEFON ALARMOWY
 997 - POLICJA
 998 - STRAŻ POŻARNA
 999 - POGOTOWIE RATUNKOWE

LEGENDA

	KIERUNEK EWAKUACJI
	WYJŚCIE EWAKUACYJNE
	SPRZĘT P. POŻ
	WYŁĄCZNIK PRĄDU
	DROGA POŻAROWA
	DROGA EWAKUACYJNA
	INSTR. BEZPIECZEŃSTWA POŻ
	SPRZĘT MEDYCZNY
	ZAWÓR GAZU
	REZERNY OSTRZEŻACZ POŻAROWY

DANE BUDYNKU :
 POWIERZCHNIA UŻYTKOWA - 1634,87 m²
 DŁUGOŚĆ - 37,96 m
 SZEROKOŚĆ - 38,93 m
 WYSOKOŚĆ - 10,34 m
 KUBATURA - 8050 m³
 POWIERZCHNIA KONDYGANCJI ok. 1385,74 m
 LICZBA KONDYGANCJI - 2 (parter, piętro)
 GĘSTOŚĆ OBCIĄŻENIA - 40500M²/m.
 KATEGORIA ZAGROZENIA LUDZI I ZL I I ZL III
 GRUPA POŻAROWA MAT "A"
 MAX ILOŚĆ OSÓB ZATRUDNIONYCH do 10 osób
 do 250 osób

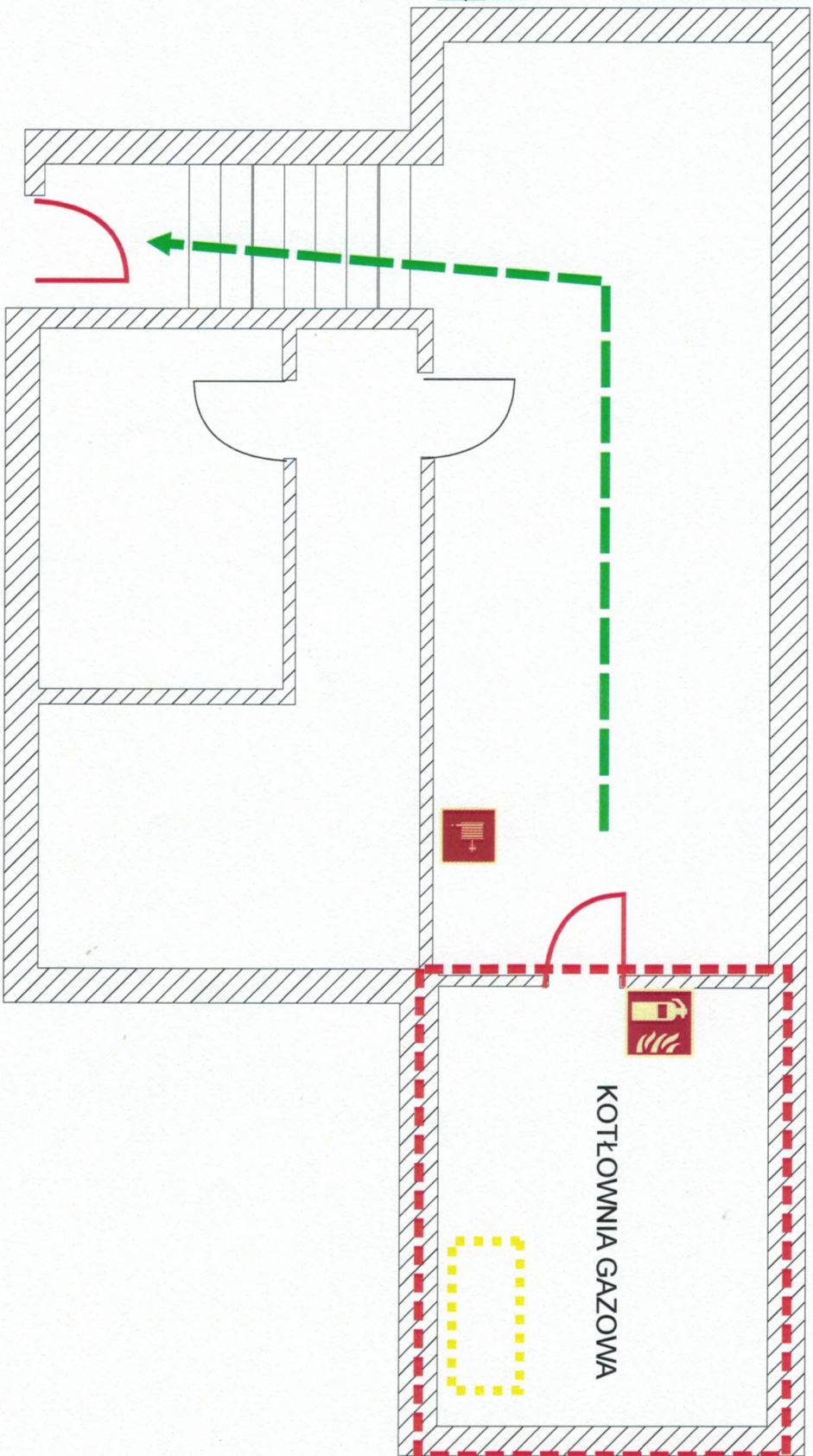


TELEFONY ALARMOWE

112 - TELEFON ALARMOWY
997 - POLICJA
998 - STRAZ POZARNA
999 - POGOTOWIE RATUNKOWE

LEGENDA


	KIERUNEK EWAKUACJI
	WYJSCIE EWAKUACYJNE
	SPRZET P. POZ
	WYŁĄCZNIK PRĄDU
	DROGA POŻAROWA
	DROGA EWAKUACYJNA
	INSTR. BEZPIECZEŃSTWA P. POZ
	SPRZET MEDYCZNY
	ZAWÓR GAZU
	REZCZYW OSTREZGACZ POZAROWY



TELEFONY ALARMOWE

112 - TELEFON ALARMOWY
997 - POLICJA
998 - STRAŻ POŻARNA
999 - POGOTOWIE RATUNKOWE

LEGENDA

	KIERUNEK EWAKUACJI
	WYJŚCIE EWAKUACYJNE
	SPRZĘT P. POŻ
	WYŁĄCZNIK PRĄDU
	DROGA POŻAROWA
	DROGA EWAKUACYJNA
	INSTR. BEZPIECZYSTWA POŻ
	SPRZĘT MEDYCZNY
	ZAWÓR GAZU

STOLÓWKA

